



Relatório ESG | 2023.2024





Relatório ESG | 2023.2024

Publicado em janeiro de 2025

Grupo BELOV

Um agradecimento à toda equipe da Belov envolvida no projeto, pelo empenho e colaboração na construção deste Relatório ESG.



Relatório elaborado por:

Ecogest Projetos e Inovações Sustentáveis

Responsáveis: Luciana Peixoto Moraes Nascimento e Karen Brandt

Projeto gráfico: Gabriel Handl

luciana@ecogest.com.br

ecogest.com.br



UT 771 WP

RESCUE ZONE

BELOV MARES



SUMÁRIO

Mensagem	04
Apresentação	06
Sustentabilidade	16
Ambiental	20
Social	32
Governança	54
Visão ESG	62

MENSAGEM

Com grande satisfação, apresentamos o primeiro relatório de sustentabilidade do Grupo BELOV. Fruto inicial da aspiração de consolidarmos em um único documento todas as nossas iniciativas voluntárias, ele se tornou um instrumento que demonstra, também, o crescimento e a solidez de negócios, governança, estrutura e relação com nossos stakeholders.

Iniciamos nossas atividades em 1981, atuando em obras civis portuárias à luz da experiência e do empreendedorismo do nosso acionista e fundador Aleixo Belov, e hoje mantemos um portfólio de serviços diversificado. Ingressamos na indústria de óleo e gás e, mais recentemente, na indústria naval, conquistando premiações internacionais pela inovação tecnológica empregada nas construções. O afretamento de embarcações de apoio marítimo se destaca em nossos negócios, mas prosseguimos sendo referência em obras portuárias e, em 2024, iniciamos dois importantes contratos, ambos em execução.

Estamos estabelecidos em dois estados, mas realizamos operações em todo o território brasileiro. Na Bahia, em Salvador, fica o Escritório Central, e em Simões Filho, no distrito de Mapele, às margens da Baía de Todos-os-Santos, foi construída nossa base produtiva. No Rio de Janeiro, em Guapimirim, fica a nossa base operacional, responsável por atender a todos os contratos offshore, e em Macaé mantemos um escritório de apoio.

Para mais de 1.400 colaboradores, alguns completando mais de 30 anos de corporação, fazer parte das nossas equipes é ter a certeza do acolhimento para o trabalho e direitos assegurados, além da possibilidade de desenvolvimento. Clientes encontram habilidade, conhecimento e segurança em nossas equipes, inovação nas entregas, e qualidade e excelência nos trabalhos que realizamos. E fornecedores completam a dinâmica como partes importantes e categóricas para nossos planejamentos, prazos, desempenhos e resultados.

Se o mar nos inspira ao longo de 43 anos de existência, o compromisso com colaboradores, clientes e fornecedores se consolida como nosso porto seguro. Mas o investimento nestas relações e nas pessoas também se estende às comunidades mais próximas, porque elas observam e acompanham o nosso crescimento. A relação com estas comunidades é essencial para o desenvolvimento de práticas saudáveis, para o bem-estar de nossos recursos humanos e para os nossos princípios.

Em Salvador, apoiamos um projeto que garante o transporte de estudantes de alto desempenho acadêmico, oriundos de famílias de baixa renda, a terem acesso ao ensino de melhor qualidade em instituições educacionais parceiras e somos parceiros do Hospital Martagão Gesteira, maior hospital pediátrico do Norte e Nordeste, referência no atendimento às mais diversas especialidades pediátricas.

Em Simões Filho, em parceria com a Prefeitura Municipal e o Serviço Social da Indústria – SESI, promovemos cursos de iniciação digital para a capacitação profissional de crianças e jovens de Mapele.

Em Guapimirim, apoiamos a Associação de Pais e Amigos – APAE, e fomentamos o cuidado com o meio ambiente através de campanhas educativas e subsídios financeiros.

Nossas unidades possuem gestão de resíduos comprometida com a sustentabilidade, investimos em geração de energia fotovoltaica em nossas maiores bases de atividade (Guapimirim e Simões Filho), e seguiremos ampliando nossa geração de energia limpa e na ampliação de práticas afins em todas as nossas unidades.

A conclusão deste relatório coincide ainda com importantes apoios nas áreas cultural, desportiva e social: patrocinaremos o plano anual de atividades (2024/2025) da Associação Cultural Bloco Carnavalesco Ilê Aiyê, primeiro bloco afro do Brasil e uma das expressões mais importantes da cultura e para a representatividade da população negra no país; apoiaremos o Projeto Içar, que visa resgatar, registrar e preservar a riqueza técnica dos saveiros, embarcações milenares que fazem parte da história da Bahia; e daremos continuidade ao apoio que realizamos, há alguns anos, aos velejadores da categoria snipe Juliana Duque e Rafael Martins, medalhistas nos jogos Pan-Americanos e vencedores de diversos outros títulos importantes.

Este trabalho foi pensado e realizado graças à participação e o envolvimento de muitos colaboradores. Cada um, em suas respectivas especialidades, pôde contribuir para o resultado que tanto desejávamos. Portanto, destacamos o esforço de quem participou deste relatório na retrospectiva de tantas evidências, e esperamos que tenha sido mais uma oportunidade de análise e crescimento profissional. A todos colaboradores, clientes e fornecedores, que nos ajudam a atingirmos os nossos objetivos com ética, transparência e inovação, registramos um agradecimento especial.

A Diretoria

APRESENTAÇÃO

Grupo BELOV

Propósito

Operações

Certificações e Premiações

A Belov Engenharia foi criada em 1981 em Salvador - Bahia, pelo engenheiro Aleixo Belov, que à época desfrutava de uma experiência de 15 anos de participação na condução das maiores obras marítimas construídas na Bahia: o primeiro Pier do Terminal de Granéis Líquidos - TGL - do Porto de Aratu (de 1972 a 1975) e a construção de três plataformas de concreto protendido, e as instalações no litoral do Rio Grande do Norte (1976 a 1980).

A expansão e a diversificação de produtos não demoraram a acontecer: em 1994 foi criado o Canteiro Marítimo de Mapele, na Baía de Aratu (Simões Filho - Bahia), com mais de 110 mil m² de área e onde fica instalado o Estaleiro Belov; em

2002, nasceu a Belov Obras Portuárias; em 2007, foi criada a filial de Macaé - Rio de Janeiro; em 2011, nasceu a Belov Offshore Industrial; e em 2013 foi inaugurada a unidade de Guapimirim - Rio de Janeiro, base com 180 mil m² de área.

Inspirado pelo seu fundador, o Grupo Belov se transforma e mantém um ritmo constante de produção, vencendo momentos econômicos difíceis com a criatividade e dedicação de suas equipes e graças à atenção aos seus conceitos estratégicos.

Trabalhamos em todo o Brasil, desde a concepção à construção de portos, obras de recuperação estrutural (inclusive submersas), atividades suba-

quáticas de inspeções, serviços de mergulho, solda submarina, construções subaquáticas complexas, engenharia e serviços offshore diversos, serviços de ROV (veículo subaquático operado remotamente), serviços de hidrografia e sísmica, afretamento, adaptação, descomissionamento e construção de embarcações.

Em nosso portfólio de construção naval, somos vencedores de premiações internacionais e reconhecidos pela inovação. No Rio de Janeiro, dedicamos nossa estrutura ao exigente mercado da indústria de óleo e gás, atuando nos campos de petróleo offshore com foco em serviços de engenharia, inspeção e manutenção.





Linha do tempo

1943

Nascimento de Aleixo Belov na cidade de Merefá, na Ucrânia

1949

Chegada de Aleixo no Brasil

1967

Aleixo se forma em Engenharia pela Escola Politécnica da Universidade Federal da Bahia

1981

Fundação da BELOV ENGENHARIA LTDA

1994

Inauguração da filial de Mapele - Simões Filho - BA

1995

Criação das filiais de Madre de Deus - BA e Candeias - BA

2002

Fundação da BELOV OBRAS PORTUÁRIAS LTDA

2007

Inauguração da filial de Macaé - RJ

2011

Fundação da BELOV OFFSHORE INDUSTRIAL LTDA e inauguração da filial de Rio das Ostras - RJ

2012

Fundação da BELMAQ ALUGUÉIS LTDA

2013

Inauguração da filial de Guapimirim - RJ

2018

Construção das embarcações BELOV HUMAITÁ e BELOV AMARALINA

2021

Construção dos primeiros empurradores elétricos do mundo

2022

Aquisição e adequação da embarcação BELOV MARES



Localização

Matriz

Salvador - BA
Escritório Central

Canteiro Marítimo Mapele

Simões Filho - BA

Filial Macaé

Macaé - RJ
Escritório

Filial Guapimirim

Guapimirim - RJ
Base Operacional



O Grupo **BELOV** oferece qualidade nos mais diversos campos das Engenharias Portuária, Subaquática, Naval e Offshore.





Missão

Fornecer soluções de engenharia offshore, subaquática, portuária e naval, em condições seguras, sustentáveis e inovadoras.



Visão

Ser reconhecida como uma empresa de excelência, que busca crescimento constante nos segmentos de engenharia offshore, naval, subaquática e portuária até 2027, com segurança, sustentabilidade e respeito às pessoas e ao meio ambiente.



Valores

Segurança acima de tudo, priorizando o respeito à vida humana em tudo que faz;

Ética e integridade em todas as nossas relações, desenvolvendo e valorizando os nossos talentos;

Comprometimento, proatividade e sentimento de pertencimento, atuando com eficiência e alto nível de profissionalismo;

Capacidade de atuar de forma célere, objetiva e pragmática, sem prejuízo da técnica e da segurança;

Busca incessante por **soluções inovadoras** eficientes de alto valor, criando relações duradouras com nossos clientes



Áreas de atuação

Somos especialistas e referência, há mais de quatro décadas, em diversas atividades dos segmentos de Obras Portuárias e Subaquáticas, Sinalização Náutica, Hidrografia & Geofísica, Afretamento de Embarcações, Estaleiro Naval, Mergulho, ROV e outros serviços da indústria de Óleo & Gás, com pleno desenvolvimento de diversos produtos e soluções para clientes em todo o Brasil.



Obras Portuárias e Subaquáticas



Fabricação e Montagem de Estruturas Metálicas Pesadas



Construção e Reparos de Embarcações



Levantamentos Hidrográficos e Geofísicos



Serviços Subaquáticos e Offshore



Certificações & Premiações

O **Grupo BELOV** mantém seu compromisso com a excelência operacional e o alinhamento às melhores práticas globais por meio da obtenção de certificações relevantes e reconhecidas internacionalmente. A empresa possui dois sistemas de gestão distintos, implementados separadamente em suas unidades operacionais no Rio de Janeiro e em Salvador, acompanhando as diferentes atividades desenvolvidas. Ambos os sistemas estão certificados de forma independente nas normas ISO 9001 (Gestão da Qualidade), ISO 14001 (Gestão Ambiental) e ISO 45001 (Gestão de Saúde e Segurança Ocupacional).

Essas certificações destacam a dedicação do **Grupo BELOV** em atender aos mais elevados padrões de qualidade, segurança e sustentabilidade, fortalecendo a confiança de seus clientes e parceiros. Além disso, demonstram o compromisso da organização com a melhoria contínua e com o cumprimento rigoroso de requisitos legais e normativos, assegurando a eficiência e a responsabilidade em suas operações.



Acesse todos os certificados, premiações, alvarás e licenças no site - belov.com.br ou leia o QR Code .



ISO 9001 - Gestão da Qualidade

A certificação ISO 9001 confirma que as unidades do **Grupo BELOV** possuem sistemas de gestão da qualidade desenvolvidos para atender às expectativas dos clientes e aos requisitos de excelência. Por meio dessa norma, o **Grupo BELOV** assegura o monitoramento constante de seus processos e a entrega de serviços que atendem aos mais altos padrões de qualidade.

ISO 14001 - Gestão Ambiental

A ISO 14001 demonstra que as unidades estão alinhadas às melhores práticas de gestão ambiental. Essa certificação valida os esforços do **Grupo BELOV** em minimizar os impactos ambientais decorrentes de seus processos, produtos e serviços, garantindo uma atuação responsável e em conformidade com legislações ambientais.

ISO 45001 - Gestão de Saúde e Segurança Ocupacional

A certificação ISO 45001 reflete a adoção de um sistema robusto e integrado para gerenciar riscos relacionados à saúde e segurança ocupacional. Ela assegura que o **Grupo BELOV** promove práticas que protegem seus colaboradores e terceiros, priorizando um ambiente de trabalho seguro e saudável em todas as suas operações.

Selo Verde - Reconhecimento Socioambiental

Rio de Janeiro: Em 2023, a unidade em Guapimirim do **Grupo BELOV** alcançou um marco significativo ao ser premiada com o Selo Verde de Responsabilidade Socioambiental, uma certificação concedida pela Secretaria Municipal do Ambiente e Sustentabilidade e regulamentada pela Lei Municipal n.º 1231, de 16 de abril de 2021. Este reconhecimento destaca empresas que se comprometem com a preservação ambiental e o bem-estar social, promovendo um desenvolvimento equilibrado e sustentável. A conquista do selo reflete as práticas consistentes do **Grupo BELOV**, que incluem iniciativas de redução de resíduos, uso consciente de recursos naturais e desenvolvimento de projetos sociais voltados à educação ambiental, inclusão social e valorização da comunidade local. Essas ações impactaram positivamente o município de Guapimirim, reforçando o papel da empresa como um agente de transformação socioambiental na região. Como a primeira e, até o momento, única empresa do município a receber essa distinção, a Belov Engenharia reafirma sua liderança e dedicação à sustentabilidade, estabelecendo um padrão para outras organizações seguirem. O selo também fortalece a relação da empresa com as autoridades locais, a comunidade e seus stakeholders, consolidando sua imagem como uma companhia ética e comprometida com o avanço sustentável. Com esse reconhecimento, o **Grupo BELOV** refor-

ça seu compromisso de continuar expandindo práticas responsáveis que aliam desenvolvimento econômico à preservação ambiental e à promoção de uma sociedade mais justa e inclusiva.

Salvador: Em setembro de 2022, a unidade em Salvador do **Grupo BELOV** foi reconhecida como Destaque do Jornal do Meio Ambiente do Estado de São Paulo, devido ao seu excelente trabalho na área de preservação e educação ambiental. Esse reconhecimento foi resultado de uma pesquisa realizada em parceria com a Prefeitura, IBAMA, CONAMA, Secretarias Estaduais de Meio Ambiente e o Ministério do Meio Ambiente. O prêmio, válido por um ano, destaca as empresas que se comprometem com práticas sustentáveis e com a conscientização ambiental, demonstrando um impacto positivo na região. O **Grupo BELOV** em Salvador tem desenvolvido ações contínuas de preservação ambiental, além de iniciativas educativas voltadas para a conscientização da comunidade local sobre a importância de práticas sustentáveis. O reconhecimento atesta o comprometimento da empresa com o meio ambiente e a promoção de um desenvolvimento sustentável que integra a preservação dos recursos naturais e o bem-estar social. Com esse reconhecimento, a empresa reafirma seu compromisso em expandir suas ações socioambientais, alinhando desenvolvimento econômico e sustentabilidade.



Certificação Air Diving Supervisor Refresher Programme (ADSRP) 2024: Conquista e Excelência

É com grande satisfação que anunciamos que 87% dos nossos supervisores de mergulho foram aprovados no Air Diving Supervisor Refresher Programme (ADSRP) de 2024, uma certificação reconhecida pela International Marine Contractors Association (IMCA). Esta certificação permitirá que esses profissionais altamente qualificados supervisionem tarefas complexas de engenharia subaquática, reforçando nosso compromisso com a segurança, eficiência e excelência em nossas operações.

O processo de qualificação teve início em 2023 e foi estruturado em três etapas. A primeira fase incluiu o curso "Trainee de Supervisor de Mergulho a Ar", seguido pelo "Programa de Atualização de Supervisor de Mergulho a Ar". As provas de qualificação foram realizadas em setembro de 2024, quando os profissionais demonstraram alto nível de competência e comprometimento.

Essa conquista reflete o contínuo esforço e dedicação de nossa equipe em alcançar os mais elevados padrões da indústria offshore, contribuindo para o fortalecimento de nossa performance e para o desenvolvimento sustentável de nossas operações. Parabenizamos todos os envolvidos por essa importante realização, que reforça nossa busca incessante pela excelência em todos os aspectos de nossa atuação.

Reconhecimento no Ranking Barcópolis 2023: Excelência nas Operações de Embarcações

No ciclo de 2023 do ranking Barcópolis, promovido pela Petrobras, alcançamos importantes reconhecimentos que refletem nosso compromisso com a excelência e a segurança em nossas operações. A embarcação Belov Cidade Ouro Preto se destacou ao conquistar o 1º lugar na categoria SDSV (Shallow Dive Support Vessel), evidenciando a eficiência e a qualidade de nossos serviços.

Além disso, fomos premiados como empresa de afretamento, ocupando a 1ª posição em excelência nas operações da frota de embarcações SDSV. Esse reconhecimento é fruto do esforço coletivo e da dedicação incansável de nossos profissionais, que, dia após dia, conduzem nossa frota aos melhores resultados e garantem ambientes de trabalho seguros e produtivos. Estamos orgulhosos dessa conquista, que reforça nosso compromisso com os mais elevados padrões da indústria offshore e com a sustentabilidade em todas as nossas operações.

Certificado "Amiga do Planeta" - Energia Solar

A Photosolar Energia concedeu ao Grupo BELOV o título de Amiga do Planeta em reconhecimento à instalação de placas solares em suas instalações. Com essa ação, a empresa passa a gerar 390 MWH/ano de energia limpa, o que contribui diretamente para a redução de 1.127.694 toneladas de CO2 ao longo de 25 anos. Essa iniciativa não apenas atende aos objetivos internos de ESG do Grupo BELOV, mas também fortalece seu compromisso com as metas globais de redução de emissões, reafirmando sua dedicação à sustentabilidade e à preservação do meio ambiente.



SUSTENTABILIDADE

An aerial photograph of a large industrial ship, the BELOV PIATĂ, sailing on the ocean. The ship is white with a blue hull and features various structures, including a bridge, cranes, and deck equipment. The image is overlaid with a semi-transparent blue filter. On the left side, there are two white rounded rectangular shapes. The text 'SUSTENTABILIDADE' is prominently displayed in white, bold, uppercase letters across the upper portion of the image. Below it, the text 'Jornada Sustentável' and 'Matriz ESG' is written in a smaller white font. The ship's name 'BELOV PIATĂ' is visible on the hull.

Jornada Sustentável
Matriz ESG

BELOV PIATĂ

Este primeiro relatório ESG reflete a dedicação do Grupo BELOV em ser uma referência em responsabilidade corporativa e não só em engenharia portuária e subaquática.

O ano de 2024 marca um importante passo na jornada em direção à consolidação de nossa posição como promotora de práticas sustentáveis. Pela primeira vez, elaboramos um relatório ESG que reflete o compromisso com a transparência e a evolução contínua das ações nas dimensões ambiental, social e de governança.

Este relatório foi desenvolvido com o objetivo de mapear as práticas ESG já implementadas, identificando os avanços alcançados ao longo da trajetória e as oportunidades de aprimoramento. A intenção é reforçar a integração da sustentabilidade às operações e estratégias, assegurando que não apenas atendamos às expectativas dos stakeholders, mas também contribuamos de forma significativa para os desafios globais de desenvolvimento sustentável.

A abordagem ESG abrange todas as áreas do Grupo, incluindo operações portuárias e subaquáticas, atividades offshore e projetos de infraestrutura. A integração dos princípios ESG está diretamente conectada à estratégia e modelo de negócios, combinando excelência técnica com responsabilidade socioambiental. Essa integração fortalece a

resiliência em um mercado cada vez mais exigente e competitivo, além de promover um impacto positivo junto às comunidades em que atuamos.

Além de mensurar as ações já existentes, este relatório estabelece as bases para um futuro ainda mais alinhado aos princípios ESG. Por meio da identificação dos temas materiais – aqueles que são mais relevantes para o setor e para as partes interessadas –, buscamos direcionar os esforços para as áreas de maior impacto e importância estratégica.

Reconhecemos a relevância das questões ESG para a estratégia de negócios e estamos comprometidos com a implementação de metas claras e mensuráveis, bem como de indicadores robustos que permitam acompanhar de forma efetiva o progresso das iniciativas ESG. Essas ações são fundamentais para garantir que as práticas evoluam continuamente, consolidando o modelo de negócios como referência em sustentabilidade e inovação no setor de engenharia portuária e subaquática.



22 Práticas sustentáveis levantadas

10 Objetivos de Desenvolvimento Sustentáveis atendidos

Mitigação de emissões de Gases de Efeito Estufa
Eficiência energética
Uso da água
Gestão de efluentes
Economia Circular
Gestão de Resíduos
Gestão ambiental




Investimento social privado
Diálogo e engajamento das partes interessadas
Impacto social
Respeito aos Direitos Humanos
Saúde e Segurança ocupacional
Qualidade de vida
Liberdade de associação
Relacionamento com consumidores e clientes
Relacionamento com fornecedores

Ambiente legal e regulatório
Controles interno e auditorias
Estrutura e composição da governança corporativa
Gestão de Segurança da Informação
Privacidade de dados pessoais



Matriz de ODS

Social



Ambiental








Governança






ODS 3 SAÚDE E BEM-ESTAR

Garantir o acesso à saúde de qualidade e promover o bem-estar para todos, em todas as idades

ODS 6 ÁGUA POTÁVEL E SANEAMENTO

Garantir a disponibilidade e a gestão sustentável da água potável e do saneamento para todos

ODS 7 ENERGIA LIMPA E ACESSÍVEL

Garantir o acesso a fontes de energia fiáveis, sustentáveis e modernas para todos

ODS 8 TRABALHO DECENTE E CRESCIMENTO ECONÔMICO

Promover o crescimento econômico inclusivo e sustentável, o emprego pleno e produtivo e o trabalho digno para todos

ODS 12 CONSUMO E PRODUÇÃO RESPONSÁVEIS

Garantir padrões de consumo e de produção sustentáveis

ODS 13 AÇÃO CONTRA A MUDANÇA GLOBAL DO CLIMA

Adotar medidas urgentes para combater as alterações climáticas e os seus impactos

ODS 14 VIDA NA ÁGUA

Conservar e usar de forma sustentável os oceanos, mares e os recursos marinhos para o desenvolvimento sustentável

ODS 15 VIDA TERRESTRE

Proteger, restaurar e promover o uso sustentável dos ecossistemas terrestres, gerir de forma sustentável as florestas, combater a desertificação, travar e reverter a degradação dos solos e travar a perda da biodiversidade

ODS 16 PAZ, JUSTIÇA E INSTITUIÇÕES EFICAZES

Promover sociedades pacíficas e inclusivas para o desenvolvimento sustentável, proporcionar o acesso à justiça para todos e construir instituições eficazes, responsáveis e inclusivas a todos os níveis

ODS 17 PARCERIAS E MEIOS DE IMPLEMENTAÇÃO

Reforçar os meios de implementação e revitalizar a parceria global para o desenvolvimento sustentável

AMBIENTAL



Biodiversidade e Serviços Ecossistêmicos
Economia Circular e Gestão de Resíduos
Gestão Ambiental e Prevenção da Poluição
Mudanças Climáticas
Recursos Hídricos



A vertente ambiental reforça a importância do **Grupo BELOV** adotar práticas que minimizem os impactos ambientais, promovam a eficiência no uso de recursos naturais e contribuam para o enfrentamento das mudanças climáticas.

Esse compromisso vai além do que trazemos como princípios. Nos faz observar cada ação, da gestão eficiente, quantificação de emissões atmosféricas e descarte de resíduos a pequenos movimentos que demonstram eficiência, como treinamento das equipes para descarte solidário de material reciclado. Consequentemente fortalece a competitividade e a relevância em mercados que priorizam a sustentabilidade.

O compromisso com a vertente ambiental nos faz integrar a sustentabilidade à nossa estratégia de negócio, promovendo um ciclo de inovação, engajamento e responsabilidade. Por meio da implementação de práticas que apresentem resultados positivos, monitoramento contínuo e comunicação transparente, nos posicionamos como agentes transformadores, contribuindo para um futuro mais sustentável no **Grupo BELOV**, nas comunidades e em nossa cadeia de valor.

Biodiversidade e Serviços Ecossistêmicos

A biodiversidade, que abrange a variedade de organismos vivos e os ecossistemas em que estão inseridos, é essencial para a manutenção da vida no planeta. Ela fornece benefícios indispensáveis, conhecidos como serviços ecossistêmicos, que incluem desde a provisão de alimentos, água e fibras até funções reguladoras, como o sequestro de carbono e a regulação do ciclo hídrico, além de benefícios culturais e recreativos. Estima-se que cerca de 40% da economia global dependa diretamente de recursos biológicos.

Reconhecendo a relevância desse tema, o **Grupo BELOV** tem incorporado práticas voltadas para a preservação da biodiversidade e a gestão sustentável dos serviços ecossistêmicos. Um exemplo disso é a atuação em áreas de manguezais, ecossistemas essenciais para a regulação ambiental e a biodiversidade.

Na unidade de Simões Filho (BA), foram instaladas placas de conscientização ambiental e desenvolvido um plano de monitoramento ambiental que é submetido anualmente ao órgão regulador. Além disso, especialistas contratados realizam análises periódicas de óleos e graxas em sedimentos da área, assegurando que os parâmetros estejam em conformidade com a legislação vigente.

O **Grupo BELOV** também promove eventos socioambientais voltados à conscientização da comunidade local, como mutirões de limpeza em praias,

manguezais e cachoeiras, contribuindo para a preservação da fauna e flora e engajando a sociedade no cuidado com o meio ambiente.

O compromisso com a biodiversidade é ainda fortalecido pelo monitoramento detalhado de sedimentos marinhos e biocontaminação em biota aquática e vegetação de manguezal, conduzido por consultorias especializadas, como a Biobahia Consultoria Ambiental. Esses estudos abrangem a análise de metais pesados e hidrocarbonetos policíclicos aromáticos (HPAs), garantindo um diagnóstico preciso e ações preventivas em suas operações.

Além disso, medidas específicas para evitar processos erosivos e o carregamento de sedimentos em direção ao mar são implementadas, como o monitoramento contínuo das áreas de corte. Na unidade de Guapimirim (RJ), o **Grupo BELOV** excede os requisitos legais, mantendo 20 poços de monitoramento, apesar de a legislação exigir apenas 12, demonstrando um compromisso adicional com a sustentabilidade e a prevenção de impactos ambientais.

Por meio dessas iniciativas, o **Grupo BELOV** reforça sua dedicação ao uso sustentável dos recursos naturais, contribuindo para a resiliência dos ecossistemas e promovendo a integração das melhores práticas ambientais em suas operações.

Economia Circular e Gestão de Resíduos

A economia circular é um modelo que promove o uso eficiente dos recursos, incentivando a recuperação, retenção e adição de valor ao longo do ciclo de vida dos produtos, em contraste com o sistema linear de extrair, produzir, consumir e descartar. Esse modelo visa otimizar recursos por meio do reaproveitamento de materiais e da redução da dependência de recursos naturais, contribuindo para a preservação ambiental e a inovação econômica. Incorporar a circularidade desde o design de produtos permite facilitar reparos, reutilização, remanufatura e reaproveitamento, garantindo que materiais circulem em diversos ciclos de uso, reduzindo resíduos, emissões de GEE e impactos sobre a biodiversidade.

O **Grupo BELOV** demonstra avanços importantes em práticas relacionadas à economia circular, destacando-se pela integração de iniciativas que priorizam o reaproveitamento de materiais e a destinação responsável de resíduos. Além disso, a gestão de resíduos na empresa é cuidadosamente planejada para minimizar o impacto ambiental, com a implementação de processos que envolvem a separação, tratamento e destinação adequada dos resíduos gerados. Essas práticas contribuem para um modelo sustentável, alinhando a empresa aos princípios de uma economia circular, ao mesmo tempo em que promove a inovação e a responsabilidade socioambiental.

O comprometimento com a gestão responsável de resíduos também se traduz em ações educativas e em práticas inovadoras dentro do **Grupo BELOV**. Regularmente, a empresa promove treinamentos internos para reforçar o entendimento da equipe sobre a correta segregação de resíduos, incentivando a coleta seletiva e a conscientização contínua dos colaboradores. Essa abordagem busca integrar a responsabilidade ambiental à rotina de trabalho, fomentando uma cultura organizacional pautada pela sustentabilidade.

Outra inovação foi a introdução de um programa ambiental que utiliza cards e QR codes posicionados sobre as lixeiras. Essa ferramenta prática facilita o acesso a informações sobre descarte adequado, promovendo maior responsabilidade ambiental entre os colaboradores e alinhando-se à coleta seletiva.

Em consonância com sua meta de aterro zero, o **Grupo BELOV** está conduzindo um projeto piloto focado na avaliação dos resíduos gerados nas embarcações e na busca por alternativas ao descarte em aterros sanitários. Essa iniciativa reflete o compromisso com a redução de impactos ambientais e a busca contínua por soluções alinhadas à economia circular.

DESTAQUES DAS UNIDADES

Guapimirim

Projeto "Ecolov", um jornal informativo que aborda questões ambientais e o gerenciamento de resíduos. Essa comunicação interna amplia a transparência e o engajamento dos colaboradores, promovendo uma visão integrada e participativa das ações sustentáveis da empresa, tanto em operações onshore quanto offshore. Essas ações reafirmam o compromisso do **Grupo BELOV** em liderar pelo exemplo, aplicando soluções inovadoras e práticas educacionais que promovem uma gestão de resíduos mais eficiente e sustentável.

Iniciativa "Resgatando Tampinhas" engaja os colaboradores na coleta de tampinhas de garrafas PET, que são enviadas para uma ONG. Os recursos gerados pela reciclagem financiam a castração de animais de rua, combinando sustentabilidade com impacto social positivo.

Início, em 2023, de uma ação que prevê dois dias sem copos descartáveis. O sucesso dessa prática permitiu sua ampliação em 2024, alcançando três dias por semana sem o uso desses materiais. Para complementar, os copos do refeitório foram substituídos por opções de plástico reutilizável, promovendo uma transição para práticas mais sustentáveis.

Mapele

Parceria com empresa especializada assegura o recolhimento mensal do óleo, que é transformado em sabão, evitando a contaminação do solo e das águas. Apenas em 2023, cerca de 785 litros de óleo foram reciclados na unidade de Salvador, reforçando o compromisso com a sustentabilidade e inovação para minimizar impactos ambientais.

Reutilização de pneus usados como acessórios defensivos para a frota de embarcações no Canteiro Marítimo de Mapele reflete inovação e sustentabilidade. Os pneus, provenientes de máquinas e veículos fora de uso, são reaproveitados para fabricar defensas, essenciais para proteger as embarcações contra impactos. Essa prática reduz resíduos, prolonga a vida útil dos equipamentos e fortalece a segurança operacional, alinhando-se aos valores da economia circular.



Iniciativas de Logística Reversa e Reciclagem

O **Grupo BELOV** demonstra seu compromisso com a gestão sustentável de resíduos ao implementar práticas que integram circularidade e responsabilidade ambiental. Um exemplo é a instalação de coletores específicos para pilhas e baterias, estrategicamente localizados nas dependências da empresa, promovendo o descarte adequado desses materiais e incentivando colaboradores a adotarem práticas sustentáveis.

O **Grupo BELOV** realiza a coleta de medicamentos para descarte, reconhecendo a importância de promover o descarte adequado de medicamentos vencidos ou fora de uso, por meio de um ponto de descarte especializado, que facilita a retirada segura desses produtos. Essa iniciativa evita a contaminação do solo e reflete o compromisso da empresa com a saúde pública e a preservação ambiental.

Além disso, a empresa se destaca pela logística reversa de baterias automotivas e de embarcações. Essas baterias são devolvidas aos fornecedores no momento da aquisição de novas unidades, garantindo o reaproveitamento de materiais e reforçando os princípios da economia circular.



Gestão de Óleo Vegetal e Educação Ambiental

A gestão adequada do óleo de cozinha usado é outro destaque. Em parceria com a Secretaria de Meio Ambiente (SEMA), o programa Óleo do Bem promove a coleta e armazenamento de óleo vegetal usado, com foco na educação ambiental e conscientização dos colaboradores.

As iniciativas adotadas pelo **Grupo BELOV** refletem a importância de integrar a economia circular e a gestão responsável de resíduos nas operações empresariais. A logística reversa, a reutilização de materiais e a simbiose industrial são exemplos práticos que promovem a conservação de recursos naturais, minimizam impactos ambientais e contribuem para um modelo de produção mais sustentável.

Essas práticas destacam como é possível alinhar eficiência operacional com responsabilidade ambiental, gerando benefícios não apenas para o meio ambiente, mas também para as comunidades envolvidas e para a cadeia produtiva como um todo. Por meio de ações como o reaproveitamento de pneus, a reciclagem de óleo vegetal e a coleta de resíduos específicos, observa-se como pequenas mudanças no dia-a-dia podem gerar impactos positivos amplos.



Simbiose Industrial e Ações Comunitárias

Outra iniciativa que destaca o pioneirismo do **Grupo BELOV** é o direcionamento de resíduos de madeira para a indústria cerâmica, onde são utilizados como fonte de energia. Essa prática de simbiose industrial não apenas reduz o desperdício, mas também promove a eficiência no uso de recursos naturais, exemplificando um dos pilares da economia circular.



Mudanças Climáticas

Eficiência energética

As mudanças climáticas representam um desafio global que exige engajamento de todos os setores. O **Grupo BELOV** reconhece sua responsabilidade e busca integrar práticas sustentáveis em suas operações, contribuindo para a mitigação dos impactos causados pelo aumento das emissões de gases de efeito estufa (GEE).

O **Grupo BELOV**, comprometida com a mitigação das mudanças climáticas, adota diversas iniciativas para reduzir o impacto ambiental de suas operações e promover a eficiência energética. A instalação de placas fotovoltaicas em suas unidades operacionais destaca-se como uma das principais ações para autogeração de energia limpa e renovável. Esse sistema aproveita a energia solar para converter luz em eletricidade, reduzindo a dependência de fontes não renováveis, como combustíveis fósseis, e contribuindo para a diminuição das emissões de gases de efeito estufa (GEE).

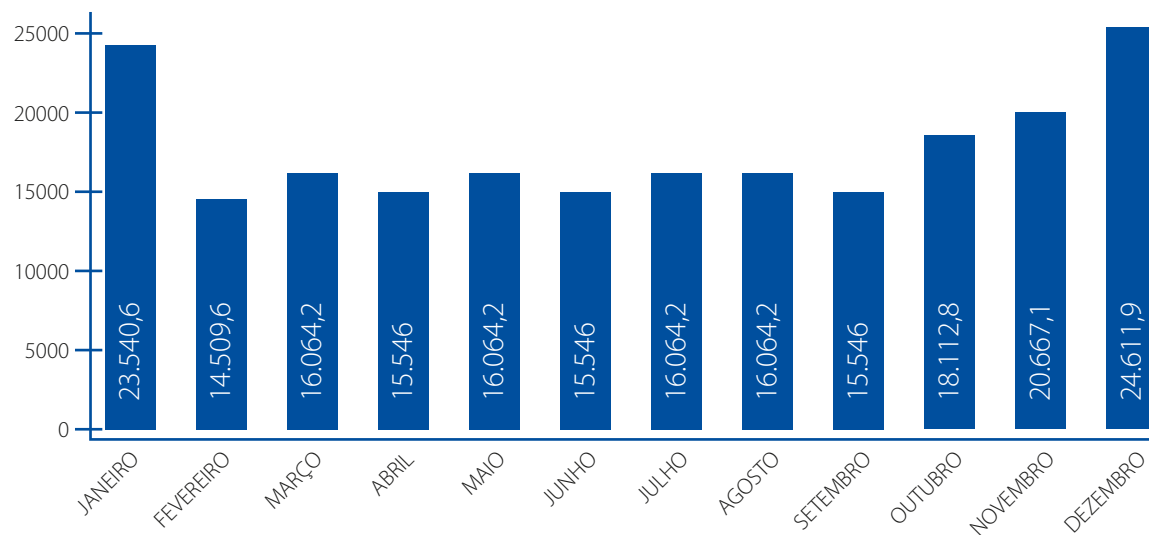
A eficiência energética é um pilar central nas operações do **Grupo BELOV**. Melhorar essa eficiência significa realizar mais com menos energia, conservando recursos naturais e reduzindo impactos ambientais. Nesse contexto, a empresa realiza um acompanhamento contínuo de indicadores ambientais relacionados ao consumo de energia elétrica, identificando oportunidades de melhoria e promovendo maior eficiência em suas operações. Além disso, o **Grupo BELOV** também adquire energia elétrica proveniente de fontes renováveis e promove campanhas de conscientização entre seus colaboradores para incentivar hábitos mais sustentáveis.

Na área naval, o **Grupo BELOV** está desenvolvendo estudos voltados à eficiência energética das embarcações, com foco na redução de 5% do potencial de aquecimento global (GWP) e na melhoria do desempenho dos motores de combustão interna. Esses esforços incluem a busca por tecnologias inovadoras, sejam equipamentos ou processos, que possam otimizar a eficiência energética em toda a frota, reforçando o compromisso da empresa com práticas alinhadas às melhores estratégias globais de gestão climática.

Ao incorporar energia solar por meio de placas fotovoltaicas, o **Grupo BELOV** reafirma seu compromisso com a responsabilidade ambiental e com a transição para um modelo energético mais sustentável. Essa escolha não só reduz os custos operacionais a longo prazo, mas também demonstra que é possível alinhar eficiência energética e sustentabilidade, contribuindo ativamente para a mitigação das mudanças climáticas.



Dados de energia fotovoltaicos gerados no ano de 2023 - Canteiro Marítimo Mapele



Total de energia sustentável gerada:

212.336,8 kw

Isso significa:

Redução de emissões de 8,257 tCO²e





Embarcações híbridas

Em 2023, os empurradores HB Poraquê e Enguia, construídos pelo Estaleiro Belov, conquistaram o reconhecimento internacional ao serem premiados pela revista Work Boat World como os melhores do mundo em sua categoria, reafirmando a excelência da engenharia naval brasileira e a liderança do Estado da Bahia neste setor. Essa não foi a primeira vez que o Estaleiro Belov brilhou no cenário global: em 2020, duas de suas embarcações também foram premiadas como as melhores do mundo na categoria OSV-DSV.

O HB Poraquê e o Enguia destacam-se por serem os primeiros empurradores de manobra híbridos do planeta. Desenvolvidos para ampliar a frota da Hidrovias Brasil, as embarcações utilizam um sistema de propulsão híbrido que combina eficiência operacional e redução de emissões de gases poluentes. Navegando em regiões sensíveis, como a Amazônia, eles representam um avanço significativo no conceito de energia limpa e na mitigação das mudanças climáticas.

A instalação de tecnologias mais limpas, como o sistema híbrido dos empurradores, desempenha um papel essencial na redução das emissões de gases de efeito estufa (GEE). Essas inovações permitem otimizar o consumo de combustíveis fósseis, diminuir significativamente o impacto ambiental das operações marítimas e reforçar o compromisso com os Objetivos de Desenvolvimento Sustentável (ODS) relacionados ao clima e à energia. Em regiões ecologicamente frágeis, como a Amazônia, o uso de embarcações híbridas demonstra não apenas responsabilidade ambiental, mas também uma visão de futuro, ao contribuir para a preservação de ecossistemas vitais e a mitigação do aquecimento global.

Ao adotar tecnologias inovadoras e trabalhar em parceria com renomados escritórios de arquitetura naval, como o prestigiado Robert Allan, o **Grupo BELOV** reafirma seu compromisso com a sustentabilidade e a inovação. A utilização de embarcações híbridas reflete não apenas o pioneirismo tecnológico da empresa, mas também sua responsabilidade ambiental, contribuindo para um transporte marítimo mais limpo e alinhado com os desafios globais de redução de emissões.

Esse reconhecimento internacional destaca o **Grupo BELOV** como um grupo 100% baiano com projeção global, consolidando sua posição de liderança no setor naval e reforçando seu papel na construção de soluções mais sustentáveis para o meio ambiente e o clima.



Mudanças Climáticas

Mitigação de Emissões de Gases de Efeito Estufa - GEE

O **Grupo BELOV** demonstra seu compromisso com a sustentabilidade ao elaborar o inventário de gases de efeito estufa (GEE) para sua unidade de Guapimirim e as embarcações associadas. Esse trabalho reflete o interesse da empresa em promover a melhoria contínua e a transparência em suas operações, oferecendo essas informações para parceiros e fornecedores.

Dentro dessa temática, reconhecendo a importância de relatar de forma clara e consistente suas emissões de GEE, o **Grupo BELOV** projeta expandir seu inventário para abranger todas as fontes de emissões do Grupo. Esse esforço visa não apenas consolidar a confiança nos dados e informações compartilhados com os stakeholders, mas também proporcionar uma base sólida para medidas futuras de mitigação de emissões. Além de projetar ações para reduzir ainda mais seus impactos ambientais, o **Grupo BELOV** planeja submeter seus inventários a verificações independentes de terceira parte, reafirmando a credibilidade de suas informações e fortalecendo sua gestão climática responsável. Essa iniciativa demonstra o alinhamento do **Grupo BELOV** com as melhores práticas globais e reforça seu papel como referência em sustentabilidade no setor.

Além das ações já implementadas em prol da sustentabilidade e eficiência energética, a Belov Engenharia também se destaca pelo monitoramento atmosférico das emissões de gases de efeito estufa (GEE) provenientes de suas fontes móveis. Esse monitoramento abrange equipamentos e

máquinas próprios e terceirizados, sendo realizado trimestralmente para avaliar os níveis de fumaça enegrecida emitida pelos automotores.

A análise segue rigorosamente as alíneas "a" e "b" do Art. 4º da Portaria IBAMA Nº 85/96 e Portaria MINTER Nº 100/80, garantindo que as emissões estejam dentro dos limites aceitáveis. Para isso, o **Grupo BELOV** trabalha em conjunto com seu setor de manutenção mecânica, que realiza as adequações necessárias nos automotores para assegurar o atendimento aos padrões legislativos.

A metodologia empregada utiliza a Escala de Ringelmann para monitoramento visual dos níveis de densidade de fumaça emitida pelos motores de ciclo a diesel no Canteiro Marítimo de Mapele. Os procedimentos de campo seguem as diretrizes técnicas descritas no cartão de índice de fumaça (CETESB, 2015) e na norma ABNT NBR 6016 (2015).

Esse monitoramento reforça o compromisso do **Grupo BELOV** com a gestão responsável de emissões, contribuindo para a mitigação dos impactos ambientais e a promoção de operações mais alinhadas às boas práticas de sustentabilidade. Ao adotar medidas proativas para controlar emissões fora dos níveis aceitáveis, a empresa reafirma seu papel como referência em práticas ambientais no setor marítimo e logístico.

Gestão Ambiental e Prevenção da Poluição

A empresa possui certificações nas normas ISO 9001, ISO 14001 e ISO 45001, emitidas por instituições acreditadas pela Coordenação Geral de Acreditação do Inmetro (Cgcre) e pelo UKAS. Essas certificações independentes, com escopos específicos, atestam sua aderência a elevados padrões de qualidade, gestão ambiental e saúde e segurança no trabalho. Além disso, a empresa adota sistemas de gestão integrados e robustos, operando com dois sistemas distintos em suas unidades de Simões Filho e Guapimirim. Esses sistemas são sustentados por indicadores e políticas estratégicas alinhadas aos objetivos da organização, garantindo não só a excelência operacional, mas também um forte compromisso com a sustentabilidade e a melhoria contínua. A integração dessas práticas reafirma a posição da empresa como líder em sua área, promovendo resultados consistentes que contribuem para a preservação ambiental e a inovação responsável.

O **Grupo BELOV** adota uma abordagem preventiva robusta e estratégica para a gestão ambiental, com o objetivo de minimizar riscos e garantir a sustentabilidade de suas operações. Um dos pilares dessa abordagem é a capacitação contínua de sua força de trabalho, promovendo o uso responsável dos recursos naturais e a compreensão dos aspectos ambientais relacionados às atividades da empresa. Essa capacitação é implementada por meio de treinamentos regulares e diálogos semanais, que reforçam a conscientização ambiental e as boas práticas operacionais.

Com foco em prevenir e mitigar possíveis riscos ambientais, o **Grupo BELOV** monitora rigorosamente suas atividades, garantindo o cumprimento de padrões e regulamentos ambientais. Um dos destaques de sua gestão é o controle de áreas contaminadas, realizado por meio de levantamentos periódicos que identificam áreas críticas ou com potencial risco de contaminação.

Esse processo envolve uma análise detalhada dos cenários ambientais, incluindo o registro de incidentes de alta relevância, investigações aprofundadas para identificar as causas raiz, e a elaboração de planos de ação corretiva. Além disso, são realizados controles pós-emergência e estimativas dos prejuízos ambientais, assegurando a mitigação eficaz dos impactos e prevenindo recorrências no futuro.

Por meio dessas ações, o Grupo BELOV demonstra um forte compromisso com a prevenção da poluição e com uma gestão ambiental integrada, promovendo não apenas a proteção do meio ambiente, mas também a criação de uma cultura organizacional que valoriza a sustentabilidade.

Recursos Hídricos

A segurança hídrica, segundo a ONU, envolve a disponibilidade de água em quantidade e qualidade adequadas para atender às necessidades humanas, às atividades econômicas e à preservação dos ecossistemas, com riscos aceitáveis de secas e enchentes. As organizações têm um papel fundamental nesse cenário, sendo necessário identificar e gerenciar os riscos hídricos que podem comprometer sua sustentabilidade e crescimento. Práticas responsáveis de gestão da água não apenas fortalecem a segurança hídrica global, mas também oferecem vantagens competitivas, como redução de custos, proteção contra interrupções no abastecimento, fortalecimento da marca e maior atratividade para investidores.

O **Grupo BELOV** monitora continuamente seus indicadores de consumo de água e estabelece metas claras para a redução de seu uso, promovendo ações consistentes de eficiência hídrica. Entre as iniciativas realizadas, destacam-se a adoção de tecnologias que minimizam o desperdício, como torneiras automáticas, e o reaproveitamento de água proveniente de aparelhos de ar-condicionado.

Adicionalmente, o **Grupo BELOV** demonstra um forte compromisso com a conscientização ambiental, realizando diálogos sobre segurança, meio ambiente e saúde (SMS) e instalando

avisos em suas unidades que incentivam o uso racional da água. Nas embarcações do grupo, a empresa vai além ao utilizar água dessalinizada para usos apropriados, com tratamento realizado a bordo, garantindo maior sustentabilidade em suas operações marítimas.

Essas ações reforçam o compromisso do **Grupo BELOV** com uma gestão hídrica responsável, contribuindo para a preservação dos recursos naturais, a minimização de impactos ambientais e a construção de uma operação mais sustentável e resiliente no longo prazo.

Outra prática ambiental, que remete a um dos pilares dos princípios do 5R's é o reaproveitamento. Para essa prática, o **Grupo BELOV** possui dispositivos fabricados internamente capazes de estocar a água oriunda dos condicionadores de ar e munidos de torneiras para retirada dessa água. O recipiente que coleta essa água é mais utilizado pela equipe da Mecânica e Serviços Gerais, que faz o uso dessa água, que por serem desmineralizadas, são excelentes para uso em arrefecimento de equipamentos e para higienização de espaços comuns, como banheiros e pisos.

SOCIAL

Diálogo Social e
Desenvolvimento Territorial
Direitos Humanos
Diversidade, Equidade e Inclusão
Promoção de Responsabilidade Social
na Cadeia de Valor
Relações e Práticas de Trabalhos



A vertente social enfoca a responsabilidade no relacionamento com os colaboradores, as comunidades em que atuam e a sociedade em geral. Destaca o cumprimento, não só de obrigações legais, mas também na adoção de posturas proativas no apoio aos direitos humanos, à inclusão social e o bem-estar.

Essa vertente envolve a promoção de um ambiente inclusivo, justo e de respeito aos direitos humanos. Para o **Grupo BELOV**, isso significa não apenas atender às exigências legais, mas também adotar práticas proativas que impactem positivamente as pessoas e as comunidades. E com esse olhar temos desenvolvido diversas ações internas e no entorno na promoção de igualdade e respeito.

Ao investirmos em ações que trazem o impacto positivo para nossos colaboradores e a comunidade em que estamos buscando criar um ambiente de trabalho saudável e que contribui diretamente para uma sociedade justa e equitativa. A responsabilidade social é uma estratégia de longo prazo, integrando os valores à cultura organizacional, tornando-se um pilar central da operação e consequentemente se tornando referência no mercado.

Diálogo Social e Desenvolvimento Territorial

Investimento Social Privado

O **Grupo BELOV** reforça seu compromisso com o investimento social privado por meio de programas e ações voluntárias que promovem o desenvolvimento social e ambiental das comunidades onde atua. Essas iniciativas têm como foco principal as áreas de educação, cultura e infraestrutura, buscando gerar impactos positivos e duradouros para a sociedade.

Um exemplo é o projeto de inclusão digital realizado em Simões Filho, na comunidade de Mapele. Esse projeto atende alunos e membros da comunidade local, oferecendo oportunidades de aprendizado em tecnologia e contribuindo para ampliar as chances de emprego e renda. A iniciativa teve início em parceria com o Sesi, com a doação de computadores e a criação de uma sala de aula nas instalações da Escola Municipal. Para viabilizar o projeto, o **Grupo BELOV** mobilizou sua equipe das áreas de TI e elétrica para a instalação dos equipamentos, que incluíram ar-condicionado e rede, além de financiar a contratação de professores. A manutenção dos equipamentos é realizada pela empresa, sempre que solicitado, e o progresso do projeto é acompanhado por meio de relatórios detalhados que monitoram turmas, conteúdos programáticos, notas e desempenho dos alunos.

Em Guapimirim, o **Grupo BELOV** apoia associações, custeando suas operações e contribuindo para a inclusão social. Além disso, a unidade realizou a doações para a Defesa Civil da região, melhorando sua capacidade de controle e emissão de alertas de segurança, e para comunidade local realiza doações de materiais de higiene e cestas básicas, reforçando seu papel como agente colaborativo em prol do bem-estar coletivo.

O **Grupo BELOV** também promove o engajamento de seus colaboradores em campanhas de doação para organizações da sociedade civil, utilizando mecanismos de contrapartida para amplificar os impactos. Essas ações refletem o compromisso contínuo do **Grupo BELOV** com a construção de um futuro mais inclusivo e sustentável, utilizando recursos materiais, financeiros e humanos para implementar projetos que transformam a realidade das comunidades e fortalecem o diálogo social.

Direitos Humanos e Liberdade de Associação

O **Grupo BELOV** compromete-se com o respeito aos direitos humanos, oferecendo um canal de denúncia acessível por e-mail, disponível em seu site, para reportar violações desses direitos. Além disso, a empresa disponibiliza caixas de sugestão em todas as suas unidades, proporcionando aos colaboradores um meio para apresentar sugestões e manifestações. Todas as denúncias e sugestões são tratadas com a devida seriedade, sendo analisadas e, quando necessário, seguidas de ações corretivas. O processo de tratamento dessas informações inclui acompanhamento detalhado, com entrevistas, registros em atas e monitoramento das ações implementadas.

Em relação à liberdade de associação, o **Grupo BELOV** não apenas cumpre a legislação vigente, mas também adota uma postura ativa de apoio às ações das organizações representativas dos trabalhadores. A empresa conta com um representante dedicado a intermediar o relacionamento com os sindicatos e mantém uma abordagem proativa de diálogo contínuo com essas entidades, por meio da liderança do setor de RH. Todas as demandas apresentadas pelos sindicatos são analisadas de forma criteriosa, e o **Grupo BELOV** avalia as possibilidades de negociação coletiva, sempre com o objetivo de promover um ambiente de trabalho harmonioso e colaborativo.



Diálogo Social e Desenvolvimento Territorial

Diálogo e Engajamento das Partes Interessadas



O Grupo BELOV prioriza o diálogo contínuo e o engajamento com as partes interessadas, promovendo iniciativas que fortalecem a conexão entre a empresa, seus colaboradores e as comunidades onde atua.

Na região de Guapimirim e Simões Filho, o **Grupo BELOV** organiza visitas regulares para estudantes do ensino médio, com o objetivo de ampliar seu entendimento sobre o mercado de trabalho e apresentar as atividades da organização. Durante as visitas, os alunos conhecem o programa Jovem Aprendiz e Trainee, além de interagir com profissionais de diferentes áreas, que compartilham suas experiências e mostram como a empresa funciona. Essas visitas, realizadas duas vezes por semestre com grupos de 15 alunos, totalizam quatro encontros anuais, sendo resultado de parcerias com a Secretaria de Educação e diretores escolares. A iniciativa fortalece a integração entre a empresa e a comunidade, enquanto inspira os jovens a enxergarem o **Grupo BELOV** como uma oportunidade de carreira futura.



Ações educacionais

Palestra do Dia Mundial do Meio Ambiente:

Em comemoração ao Dia Mundial do Meio Ambiente, celebrado em 05 de junho, o **Grupo BELOV** promoveu um evento educativo para sensibilizar seus colaboradores e terceirizados sobre a importância da preservação da flora e dos limites das áreas de preservação permanente. O objetivo foi reforçar o compromisso da empresa com a conservação ambiental, promovendo o entendimento sobre a preservação dos ecossistemas, tanto dentro quanto fora da organização.

Palestra com o Instituto Vital Brazil:

Dada a presença de animais peçonhentos, o **Grupo BELOV** convidou o Instituto Vital Brazil para ministrar uma palestra sobre prevenção e manejo adequado em situações envolvendo esses animais. Os colaboradores receberam informações sobre características dos principais animais encontrados, práticas de prevenção e primeiros socorros em casos de acidentes. Alguns profissionais também foram treinados para realizar capturas seguras, recebendo certificação. Essa iniciativa demonstra o compromisso com a saúde e segurança de seus colaboradores, ao mesmo tempo em que preserva a fauna local.



Palestra com o Engenheiro Ambiental da Secretaria Municipal de Meio Ambiente de Guapimirim:

Em uma palestra voltada à poluição ambiental e mudanças climáticas, os colaboradores do **Grupo BELOV** foram sensibilizados sobre os impactos desses fenômenos nos ecossistemas locais e globais. Foram apresentadas possíveis medidas para reduzir a poluição e mitigar os efeitos climáticos, tanto no âmbito individual quanto coletivo. A conscientização promovida estimula a adoção de práticas sustentáveis que beneficiam a organização e a comunidade em que está inserida, relevância ambiental, social e de segurança:

Palestra com a Defesa Civil Municipal:

Com o objetivo de capacitar os colaboradores para atuar em situações de desastres naturais, comuns na região serrana de Guapimirim, o **Grupo BELOV** realizou uma palestra em parceria com a Defesa Civil Municipal. Durante o encontro, foram abordados temas como enchentes, deslizamentos e tempestades. Os participantes aprenderam sobre sinais de alerta, rotas de evacuação e medidas preventivas para garantir a segurança pessoal e do patrimônio da empresa. Essa ação contribui para a resiliência da equipe e a minimização de riscos, evidenciando a preocupação da empresa com o bem-estar de seus colaboradores e a preparação diante de eventos climáticos adversos.

Palestra sobre Consumo Consciente – Dia Mundial da Água:

Em comemoração ao Dia Mundial da Água, celebrado anualmente em 22 de março, o **Grupo BELOV** realizou uma palestra educativa com foco no consumo consciente deste recurso vital. O evento destacou os principais impactos ambientais relacionados ao uso descontrolado da água e apresentou ações práticas para promover o uso racional e sustentável. A palestra teve como objetivo ampliar a conscientização ambiental, tanto dentro da organização quanto em âmbito pessoal, sensibilizando os colaboradores sobre a importância da água para a sobrevivência humana e de outros seres vivos. Com essa ação, a empresa reforçou seu compromisso com a educação ambiental e a preservação dos recursos naturais.

Palestra sobre Preservação do Manguezal:

Em 25 de julho de 2023, o **Grupo BELOV** realizou uma palestra com o objetivo de reforçar a importância da responsabilidade socioambiental e o papel de cada colaborador nas ações da empresa. Foram abordados temas como responsabilidades socioambientais, a preservação dos manguezais, seus conceitos, definições, legislações e ações de conscientização. O evento enfatizou a necessidade de preservação desse importante ecossistema e a responsabilidade de todos na proteção ambiental.

Palestra sobre Preservação da Fauna e Flora:

Em 21 de novembro de 2023 o **Grupo BELOV** promoveu uma ação educativa bordando a importância da preservação da fauna e as medidas adequadas a serem tomadas em situações envolvendo animais silvestres, tanto dentro quanto fora da organização. Durante a campanha, foram discutidos conceitos, objetivos de preservação, espécies, legislação ambiental e as melhores práticas para proteger esses recursos naturais.

Palestra com a Guarda-Parques do Parque Estadual Três Picos:

A sustentabilidade ambiental foi tema central de uma palestra ministrada por representantes do Parque Estadual Três Picos. Foram discutidas práticas de conservação da biodiversidade, manejo sustentável de recursos naturais e educação ambiental. Os colaboradores foram incentivados a adotar medidas práticas em suas rotinas de trabalho e vida pessoal, promovendo maior consciência e responsabilidade ambiental. Essa ação reforça a preservação do meio ambiente e o fortalecimento de uma cultura de sustentabilidade.



Palestra com a Defesa Civil Municipal:

O **Grupo BELOV**, filial Guapimirim, realizou uma palestra com a Defesa Civil Municipal para preparar seus colaboradores para desastres naturais, como incêndios florestais, comuns na região. O treinamento incluiu um simulado de incêndio e orientações sobre segurança, evacuação e o programa Fumaça Zero. A ação reforça o compromisso da empresa com a segurança dos colaboradores e a proteção do patrimônio, capacitando a equipe a agir adequadamente em situações de emergência, contribuindo para a preservação da vida e do meio ambiente.

Palestra sobre gestão de resíduos:

O **Grupo BELOV** promoveu uma palestra educativa com a engenheira ambiental e sanitária da gerenciadora de resíduos, visando aprimorar a conscientização e as práticas de destinação responsável de resíduos. A especialista explicou detalhadamente o processo de reciclagem, desde a coleta até o processamento final, destacando a importância de cada etapa. A ação também ofereceu orientações práticas para os colaboradores sobre a separação e descarte adequado de materiais recicláveis, incentivando uma cultura de responsabilidade ambiental. Com essa iniciativa, o **Grupo BELOV** busca continuamente melhorar seus processos de gestão de resíduos.

Palestra com Nutricionista:

O **Grupo BELOV**, em parceria com o restaurante terceirizado, promoveu uma palestra sobre "Desperdício de Alimentos" para conscientizar seus colaboradores sobre práticas alimentares sustentáveis. A nutricionista do restaurante e a gestora do sistema de gestão abordaram estratégias para reduzir o desperdício, destacando a importância de uma alimentação consciente. Com essa iniciativa, o **Grupo BELOV**, proporciona aos colaboradores as ferramentas para adotar práticas mais responsáveis, contribuindo para um futuro mais equilibrado e sustentável.

Palestra sobre Economia Circular:

O **Grupo BELOV** promoveu uma palestra sobre Economia Circular, conduzida pela supervisora de navegação da unidade de Guapimirim. O evento teve como objetivo conscientizar os colaboradores sobre práticas sustentáveis e a importância desse modelo econômico, que busca maximizar o uso de recursos e minimizar desperdícios. A palestrante explicou as diferenças entre a Economia Circular e o modelo linear tradicional, ressaltando os benefícios da reutilização, reciclagem e regeneração de materiais.





Ações para preservação ambiental

Projeto Mangue Limpo

Em 2023, o **Grupo BELOV**, na Bahia, realizou o Projeto Mangue Limpo, no dia 16 de setembro, com o objetivo de promover a limpeza de praias, rios e manguezais na praia da Capadócia, situada na comunidade de Mapele. Esta data foi escolhida por coincidir com o terceiro sábado de setembro, reconhecido mundialmente como o Dia Mundial de Limpeza de Praias, Rios e Manguezais. O evento contou com a participação de colaboradores do **Grupo BELOV** e moradores locais, que foram devidamente orientados e equipados com luvas de segurança, além de receberem brindes personalizados, como camisetas e chapéus do evento. Antes do início da coleta, foi realizada uma confraternização com café da manhã e ginástica laboral, promovendo integração e bem-estar aos participantes. A ação também contou com o apoio fundamental dos membros da COMUM e da empresa AMBIPAR, que contribuíram com a coleta, transporte e destinação final dos resíduos. O impacto positivo da ação foi tão grande que a comunidade já solicitou a realização de uma segunda edição, o que reforça que o evento atendeu às expectativas e às necessidades locais, consolidando o projeto como uma ação de sucesso e engajamento comunitário.



World Cleanup Day

Em 2023 a unidade de Guapimirim promoveu campanhas de Caminhada Ecológica, envolvendo colaboradores em uma ação voluntária de coleta de resíduos em uma cachoeira local. A iniciativa reforçou o compromisso da empresa com a preservação ambiental, conscientizando sobre o impacto do descarte inadequado de resíduos e a importância de manter espaços naturais limpos.

Além de limpar a área, a ação despertou maior consciência ambiental entre os participantes e inspirou práticas sustentáveis, reforçando o engajamento do **Grupo BELOV** com a sustentabilidade e a proteção dos recursos naturais.

Em 2024, o **Grupo BELOV** reafirmou seu compromisso com a sustentabilidade e a preservação ambiental por meio de ações que engajam colaboradores e partes interessadas, promovendo uma cultura de responsabilidade socioambiental. Um exemplo marcante foi a participação no World Cleanup Day, um movimento global liderado pela ONG Let's Do It World, dedicado à redução do lixo e à conscientização sobre o descarte adequado de resíduos.

No dia 21 de setembro de 2024, o **Grupo BELOV** (Guapimirim) realizou um evento no Pôr da Piedade, em Magé (RJ), dedicado à limpeza das margens da Baía de Guanabara. A ação contou com a participação ativa de parte da força de trabalho da empresa e com o Grupo de Escoteiros do Mar de Guapi-



mirim, convidados para vivenciar a experiência, com direito a um sorteio exclusivo de livros e outros artigos, promovendo a integração entre gerações na defesa do ambiente. O evento não se limitou a uma simples ação de coleta de resíduos; foi uma demonstração do papel que as empresas podem e devem desempenhar na luta contra a poluição e a degradação dos mares. A poluição oceânica é uma das maiores crises ambientais da atualidade, colocando em risco a biodiversidade marinha, as cadeias alimentares e até a saúde humana. Iniciativas como esta demonstram que, com ações coordenadas, é possível reduzir o impacto negativo desta poluição. Durante os 20 minutos de coleta intensa, foram recolhidos 424,29 kg de resíduos, com foco na remoção de plásticos e outros poluentes que ameaçam a biodiversidade marinha. O evento foi planejado como uma competição entre

quatro equipes de funcionários, o que aumentou o engajamento e promoveu o trabalho em equipe. A equipe vencedora foi premiada com chocolates, e todos os participantes concorreram em um sorteio de brindes. Mais do que uma ação prática, o evento incluiu um momento de reflexão coletiva. Após o término das atividades, os participantes participaram de uma sessão de meditação e higiene mental, refletindo sobre a preservação do meio ambiente. Este momento permitiu que os participantes partilhassem as suas impressões sobre o evento e o que ele representou para cada um, criando um sentimento de união e propósito em torno de uma causa maior. Através de ações como esta, o **Grupo BELOV** reforça o seu compromisso com o meio ambiente e a sustentabilidade a longo prazo. A empresa entende que a preservação dos ecossistemas marinhos não é apenas uma questão.



ambiental, mas também uma responsabilidade social e econômica. O equilíbrio dos oceanos é vital para inúmeras indústrias, incluindo a pesca, o turismo e o próprio setor marítimo, no qual o **Grupo BELOV** está inserida. Iniciativas deste tipo destacam o papel fundamental das empresas na promoção de práticas responsáveis, tanto internamente quanto na sociedade. Ao envolver os seus colaboradores em ações ambientais, o **Grupo BELOV** não só contribui para um futuro mais limpo, como também incentiva uma mudança cultural nas atitudes em relação à preservação do planeta.

Bahia: Em 5 de outubro, a unidade participou do evento "Cleanup Day BTS", na Praia da Capadócia, localizada em Mapele (Simões Filho). Com o apoio do comitê de empresas e instituições da Baía de Todos os Santos e da parceira Retec Resíduos, mais de 70 pessoas — incluindo colaboradores e membros da comunidade local — coletaram 740 kg de resíduos em uma área de 700 metros que abrangem orla, praia e manguezal.

Além dessas ações globais, o **Grupo BELOV** também promove campanhas de Caminhada Ecológica, incentivando a participação voluntária de colaboradores e partes interessadas em eventos de coleta de resíduos em cachoeiras e praias locais. Essas atividades não apenas ajudam a reduzir o lixo no ambiente natural, mas também inspiram práticas sustentáveis e fortalecem a consciência ambiental entre os participantes.

Festival dos Pescadores de Mapele

Nos dias 09 e 10 de setembro de 2023, aconteceu a 30ª Festa dos Pescadores, com o tema "Valorizando a cultura do nosso povo", no bairro de Mapele, em Simões Filho – Bahia. O evento teve como objetivo principal fomentar o turismo local e estimular o convívio social, com uma programação diversificada que valorizou a arte local, promovendo o enriquecimento cultural e turístico da comunidade, além de promover a interação com outros bairros da região.

A realização da festa justifica-se pela intenção de:

- Promover a integração sociocultural entre as comunidades;
- Fortalecer e valorizar a cultura local;
- Celebrar e valorizar a tradição dos pescadores e marisqueiras;
- Gerar oportunidades e movimentar a economia local através da culinária típica da região;
- Proporcionar entretenimento e acesso à diversidade artística e cultural;
- Oportunizar a apresentação de grupos artísticos e culturais da cidade e do bairro de Mapele;
- Promover o intercâmbio artístico, cultural e social entre a comunidade e a sociedade em geral.

O evento foi um grande sucesso, com a estimativa de cerca de 15.000 pessoas participando, segundo o presidente da COMUM. A infraestrutura da festa de rua incluiu atrações de renome da música

baiana, ações de conscientização ambiental sobre a preservação do meio ambiente, corrida, distribuição de materiais informativos, apresentações teatrais, concurso de desenhos, exposição de fotos sobre o meio ambiente, gincanas, cortejo dos pescadores, além de exposições e comercialização de produtos produzidos na comunidade e arredores.





Manhã com a natureza

O **Grupo BELOV** organizou um evento especial de voluntariado para colaboradores e suas famílias: um piquenique ecológico na Praça da Cótia, em Guapimirim. A iniciativa teve como objetivo promover a conscientização socioambiental, fortalecendo os laços entre a empresa, as famílias dos colaboradores e a comunidade local. A programação começou com um café da manhã ao ar livre, proporcionando um momento de integração e bem-estar. Em seguida, os partici-

pantes participaram de atividades interativas voltadas para a sensibilização ambiental. Entre as dinâmicas realizadas, destacaram-se uma atividade colaborativa em que os participantes compartilharam práticas individuais de sustentabilidade, simbolizando a construção coletiva de um futuro mais consciente, e uma sessão de perguntas e respostas que incentivou a troca de conhecimentos sobre práticas ambientais.

Além disso, o evento incluiu sorteios de brindes e atividades educativas para as crianças, que pude-

ram aprender de forma lúdica sobre a importância de cuidar do meio ambiente. O evento contou também com a presença de representantes da Secretaria Municipal de Meio Ambiente de Guapimirim, que enriqueceram as atividades com contribuições relevantes para a conscientização ambiental. Com esta ação, o **Grupo BELOV** reforçou seu compromisso com o desenvolvimento sustentável, demonstrando que práticas simples e integradoras podem inspirar mudanças significativas na relação com o meio ambiente e na cultura de responsabilidade socioambiental.

Impacto Social

Conscientização e Orientação Profissional

Apoio Social e Parcerias Locais

O **Grupo BELOV** apoia escolas locais por meio de doações de materiais, equipamentos e alimentos, contribuindo para a melhoria das condições educacionais. No início de 2023, o **Grupo BELOV** promoveu uma campanha interna para arrecadação de materiais escolares destinados à Escola Municipal Marcionílio Ignácio, em Guapimirim. A ação reforça o apoio da empresa à educação e ao futuro das crianças da região.

Já em Simões Filho, o **Grupo BELOV** colabora com uma associação local para promover ações conjuntas de educação ambiental. Além disso, a empresa realiza atividades sociais, como:

- Distribuição de cestas de Natal;
- Bingos no Dia das Mães;
- Atividades esportivas no Dia dos Pais;
- Entrega de brinquedos no Dia das Crianças.
- Doações e Engajamento Social
- Incentivo à cultura local

O **Grupo BELOV** promove iniciativas de impacto direto que combinam o engajamento dos stakeholders com o benefício à comunidade. Por exemplo, a empresa converte cada resposta à pesquisa de satisfação de clientes em cestas básicas destinadas a instituições cadastradas em sua base. Essa prática conecta o retorno dos clientes às ações de impacto social da empresa.

Em Guapimirim, o **Grupo BELOV** promove ações educativas no CIEP (Centro Integrado de Educação Pública), realizando visitas, ministrando palestras para alunos do 8º e 9º anos sobre educação ambiental, mercado de trabalho, postura profissional e elaboração de currículos. Como parte dessa iniciativa, foi organizado um concurso de redação com o tema “Como posso preservar o futuro, no presente?”, premiando os três melhores textos com bicicletas, materiais escolares e cestas básicas.

Apoio ao COREs Hub

A Belov é Investidora Social do COREs Hub Educacional, uma OSCIP que atua em Salvador e em Lauro de Freitas, na Bahia, conectando pessoas e entidades com a finalidade de democratizar o acesso à educação de qualidade a estudantes de baixa renda com excelência acadêmica. São alunos da rede pública, a partir do 7º ano do ensino fundamental, que passam por um processo seletivo e ganham bolsas integrais de estudo oferecidas por escolas particulares parceiras, e todo o suporte necessário, desde fardamento a acompanhamento psicológico. A Belov custeia o transporte de estudantes de mecânica e mecatrônica de Ilha de Maré até o Instituto Federal da Bahia - IFBA, e sua volta para casa.

Projeto "Belov na Escola"

O **Grupo BELOV** reconhece a importância de contribuir para o desenvolvimento sustentável das comunidades onde está presente. Nesse contexto, o projeto "Belov na Escola" se destaca como uma iniciativa transformadora, voltada para o engajamento de jovens estudantes do ensino médio das cidades de Guapimirim (RJ) e Simões Filho (BA).

O projeto visa ampliar o conhecimento dos estudantes sobre o mercado de trabalho, apresentando as atividades da organização e promovendo uma interação enriquecedora com os profissionais do **Grupo BELOV**. Em Guapimirim, o programa é gerenciado pelo Sistema de Gestão da Belov estabelecendo parcerias com as secretarias de educação e diretores de escolas locais. Por meio dessa colaboração, são organizadas visitas à unidade da Belov, onde grupos de 15 alunos têm a oportunidade de participar de quatro encontros anuais, realizados duas vezes por semestre.

Durante essas visitas, os estudantes são recebidos por colaboradores de diversas áreas, que compartilham suas experiências profissionais e explicam o funcionamento da empresa, despertando nos jovens o interesse por possíveis carreiras e contribuindo para sua formação profissional. Além disso, a empresa também visita escolas para ministrar palestras, organizar semanas temáticas como a Semana do Meio Ambiente, e promover atividades educativas, como redações com premiações para os melhores colocados.

Essas ações buscam não apenas orientar os jovens sobre o mercado de trabalho, mas também fomentar a conscientização ambiental, destacando a importância de práticas sustentáveis para a preservação do meio ambiente e para as gerações futuras. O programa também reforça o compromisso do **Grupo BELOV** em contribuir para o desenvolvimento econômico e social das regiões onde atua, engajando a comunidade e fortalecendo a conexão entre a empresa e seus stakeholders.

Com o "Belov na Escola", a organização consolida sua posição como uma parceira ativa no desenvolvimento da sociedade, promovendo valores de sustentabilidade, cidadania e educação, ao mesmo tempo em que inspira os jovens a explorarem seu potencial e se prepararem para um futuro promissor.

Em 2024 na unidade de Guapimirim, o **Grupo BELOV** esteve presente em escolas do município, proporcionando uma conversa educativa sobre cuidados com o meio ambiente. Os alunos participaram do plantio de mudas no pátio da escola, assumindo a responsabilidade pelo cultivo das plantas. Além disso, confeccionaram brinquedos com materiais recicláveis, aprendendo a reaproveitar de forma útil itens que seriam descartados. O projeto foi encerrado com a entrega de livros de contos infantis e materiais de pintura, em reconhecimento ao grande empenho e participação dos alunos.

Projeto de Inclusão Digital

O Projeto de Inclusão Digital foi realizado para atender jovens e adultos da comunidade de Mapele, em Simões Filho/BA, com foco no desenvolvimento de habilidades para o trabalho, através de aulas de informática. Estruturamos o projeto e o executamos ao longo de 18 meses, em parceria com a Prefeitura Municipal e com SESI – Serviço Social da Indústria. Foram 24 turmas formadas, totalizando 576 horas e 129 alunos treinados.



DESTAQUES DE IMPACTO SOCIAL

Bahia

Belov no Natal: Com o objetivo de promover momentos de união e esperança durante as festividades de fim de ano, a Belov, em mais uma edição do Natal Solidário, apoiou a Associação de Moradores de Mapele. A empresa realizou a doação de 100 cestas básicas completas, contendo itens de alimentação, produtos de limpeza e panetones, beneficiando famílias em situação de vulnerabilidade social em Mapele e comunidades vizinhas, como Cotegipe, Santa Luzia e Aratu.

A ação buscou não apenas atender às necessidades básicas dessas famílias, mas também proporcionar um Natal mais digno e alegre, reforçando os laços de solidariedade e inclusão social. Essa iniciativa reflete o compromisso da Belov em contribuir para o bem-estar das comunidades locais e em fortalecer as relações com os grupos mais vulneráveis da região.

Dia das Crianças com a Belov : Para tornar o Dia das Crianças ainda mais especial, o **Grupo BELOV** realizou a doação de aproximadamente 700 brinquedos, com o objetivo de estimular o raciocínio, a coordenação motora e a liberdade criativa das crianças. As doações beneficiaram instituições e comunidades locais, especialmente na região de Mapele, proporcionando momentos de alegria e aprendizado para os pequenos.

Rio de Janeiro

Belov no Natal: O **Grupo BELOV**, unidade de Guapimirim participou da campanha "Papai Noel dos Correios", que há 35 anos arrecada presentes para crianças, incluindo alunos de escolas públicas. A ação incentiva a escrita e o desenvolvimento de habilidades cognitivas e emocionais. Por trás disso, milhares de padrinhos e madrinhas transformam desejos em presentes de verdade. Neste Natal, nossos colaboradores presentearão 100 crianças, transformando seus desejos em realidade. Os funcionários dos Correios em Guapimirim/RJ visitaram nossa sede para levar os presentes, garantindo que essa tradição continue a espalhar alegria e solidariedade.

Apoio à Casa do Idoso em Macaé

O **Grupo BELOV** fornece materiais essenciais para a Casa do Idoso, que abriga idosos carentes. Essas doações ajudam a garantir um ambiente acolhedor e digno para os residentes, demonstrando o compromisso da empresa com a assistência social.

Doações:

O **Grupo BELOV** realiza diversas ações de doação com foco no impacto social, alinhadas ao critério ESG, promovendo o bem-estar e o desenvolvimento das comunidades locais.

Dia Mundial do Meio Ambiente com Ambientalistas Mirins e a Belov

A iniciativa envolveu crianças da comunidade de Mapele, proporcionando um dia repleto de aprendizado, interação e diversão. Durante as atividades, as crianças foram incentivadas a refletir sobre a importância da separação adequada dos resíduos que geramos e as suas destinações corretas. A ação não só despertou o senso ambiental dos pequenos, mas também fortaleceu o compromisso da Belov com o desenvolvimento sustentável e a conscientização ambiental nas comunidades onde atua.

Contribuição Educacional

Para apoiar o aprendizado no CIEP de Guapimirim, a empresa doou uma lâmpada para a manutenção do retroprojetor da escola. A iniciativa visa melhorar as condições de ensino, permitindo uma experiência educacional de qualidade para os alunos.

Apoio a Projetos Ambientais e Conscientização

Em parceria com a Defesa Civil de Guapimirim, o **Grupo BELOV** doou alimentos para um café da manhã comunitário no Vale das Pedrinhas, atendendo uma população em situação de vulnerabilidade. O evento incluiu orientações sobre prevenção e preparo para desastres naturais, destacando o compromisso da empresa com a resiliência das comunidades locais.

Doações à Associação Pestalozzi de Guapimirim

O **Grupo BELOV** contribui mensalmente com a Associação Pestalozzi, entidade que presta atendimentos gratuitos a pessoas com deficiência, oferecendo suporte psicológico e psiquiátrico. Com doações mensais, a empresa busca melhorar a qualidade de vida das famílias assistidas, muitas delas enfrentando dificuldades financeiras. As contribuições, destinadas principalmente à compra de alimentos essenciais, refletem o compromisso da Belov com a responsabilidade social, sem vínculos corporativos ou políticos.

Doação de Material Escolar

No início de 2024, o **Grupo BELOV** realizou uma campanha interna para arrecadação de materiais escolares, destinados a uma escola do município de Guapimirim. A iniciativa, voltada à Creche Municipal Professora Rosina Muniz Lopes, teve como objetivo envolver os colaboradores e contribuir com a educação local, fornecendo recursos essenciais para o aprendizado das crianças. Com essa ação, o **Grupo BELOV** reforça seu compromisso com a responsabilidade social e com o desenvolvimento da comunidade, reconhecendo a importância de investir na educação como base para um futuro melhor.

Monitoramento de Riscos Ambientais

O **Grupo BELOV** doou equipamentos de informática para a Defesa Civil, fortalecendo o monitoramento de riscos ambientais e a produção de mapas e dados meteorológicos. Essa ação busca aprimorar a capacidade de resposta às emergências e promover a segurança da população.

Relações e Práticas de Trabalho

Saúde e Segurança Ocupacional

O **Grupo BELOV** adota uma abordagem ampla e integrada em saúde e segurança ocupacional, reafirmando seu compromisso com o bem-estar dos colaboradores e a prevenção de incidentes. A conformidade com a legislação é acompanhada pela implementação de práticas proativas que fortalecem a cultura prevencionista e promovem um ambiente de trabalho seguro.

A empresa mantém uma Comissão Interna de Prevenção de Acidentes e de Assédio (CIPA) ativa, formada por representantes eleitos pelos colaboradores, onde participam de encontros regulares para discutir demandas diárias e reportar incidentes. Todas as questões levantadas são analisadas e tratadas, muitas vezes em colaboração com o setor de Recursos Humanos, garantindo transparência e eficácia no tratamento dos temas. Todas as unidades contam com CIPA e em funcionamento conforme a regulamentação aplicável, contribuindo para que os colaboradores contribuam e participem da evolução do modelo de gestão em Saúde e Segurança.

Os Diálogos Diários de Saúde, Segurança e Meio Ambiente são outro pilar dessa estratégia. Essas sessões, realizadas diariamente por 15 minutos e semanalmente por uma hora, abordam temas preventivos e promovem ações educativas com base nos dados obtidos pela análise de incidentes e indicadores de desempenho.

O **Grupo BELOV** também realiza simulados de emergência, planejados por uma equipe multidisciplinar, para avaliar e ajustar seus procedimentos em cenários críticos. A integração de seu sistema de gestão de saúde e segurança ocupacional à norma ISO 45001 fortalece ainda mais a maturidade da empresa nesse aspecto, consolidando sua posição como referência em práticas seguras. Além disso, a empresa utiliza ferramentas criteriosas para avaliação de riscos, monitora indicadores-chave e aplica medidas preventivas e corretivas para garantir a proteção de seus colaboradores.

O **Grupo BELOV** implementa ações voltadas à prevenção do uso de substâncias como álcool e drogas entre seus colaboradores, com o objetivo de promover um ambiente de trabalho seguro e saudável. A empresa realiza programas educativos e de sensibilização, focados na conscientização dos colaboradores sobre os riscos associados ao uso de substâncias e a importância da segurança operacional. Como parte de suas medidas preventivas, o **Grupo BELOV** adota a prática de testes regulares de bafômetro, incluindo testes aleatórios, para assegurar que seus colaboradores não estejam sob o efeito de substâncias enquanto desempenham suas funções, reforçando o compromisso da empresa com a saúde e o bem-estar de todos os envolvidos nas suas operações.



Belov + Saúde

O projeto "Belov + Saúde" foi lançado em 2023 com o objetivo de promover a saúde integrativa e preventiva entre os colaboradores do Grupo Belov. Desenvolvido pelo setor de recursos humanos, durante três meses, o projeto trouxe ações focadas no bem-estar emocional, financeiro e físico, com uma série de palestras, treinamentos e atividades voltadas para esses pilares.

Entre as ações realizadas, destacam-se as palestras com psicólogos sobre saúde mental, treinamento sobre assédio no ambiente de trabalho, e a distribuição de materiais educativos sobre higiene do sono. Palestras sobre educação financeira também foi um sucesso, além da divulgação de parceiros e descontos exclusivos para os colaboradores. Outros destaques foram os aplicativos voltados a investimentos, a ginástica laboral, palestras com nutricionistas e o Circuito Saúde, que proporcionou aferição de pressão e outros exames de saúde.

A adesão dos colaboradores ao programa foi tão positiva que, em 2024, a Belov decidiu expandir a iniciativa com o lançamento do aplicativo "Belov + Saúde", guiado pelo setor de recursos humanos do Grupo Belov e com o apoio da AON Consultoria de Saúde. Este aplicativo oferece uma plataforma de saúde integrativa e preventiva, totalmente gratuita para todos os colaboradores do Grupo



Belov, sem coparticipação, e com flexibilidade de horários para maior comodidade. Além disso, os dependentes dos colaboradores também podem utilizar os benefícios.

O "Belov + Saúde" oferece uma gama de atendimentos de saúde, como:

Atendimentos médicos:

Disponibilidade de clínicos gerais e especialistas, com teleconsultas, solicitação de exames, diagnósticos, receitas e direcionamento para especialistas.

Enfermeiros:

Para orientações sobre tratamentos e acompanhamento simples via telefone, com encaminhamentos para médicos quando necessário.

Psicólogos:

Consultas online, com acompanhamento psicológico sem limite de quantidade de sessões, com a possibilidade de agendamento com o mesmo profissional.

Nutricionistas:

Orientação sobre hábitos alimentares saudáveis, análise de exames e elaboração de planos nutricionais personalizados.

Educadores físicos:

Acompanhamento físico, com mapeamento do perfil dos colaboradores, análise de exames e elaboração de treinos personalizados.

Este projeto é um reflexo do compromisso do **Grupo BELOV** em promover a saúde e o bem-estar de seus colaboradores, não apenas no ambiente de trabalho, mas também em suas vidas pessoais. A disponibilização de um atendimento de saúde integral e contínuo demonstra a preocupação da empresa com a qualidade de vida e com a prevenção de doenças, criando um ambiente mais saudável, produtivo e com colaboradores mais engajados e satisfeitos. O "Belov + Saúde" representa um avanço significativo na estratégia de valorização e cuidado com o capital humano do **Grupo BELOV**, consolidando a empresa como um exemplo de responsabilidade corporativa e bem-estar no ambiente de trabalho.



Centro de Treinamento e Painel de Mergulho IMCA: Inovação e Segurança nas Operações Subaquáticas

O **Grupo BELOV**, sempre comprometida com a segurança de seus colaboradores, implementou o Painel de Mergulho IMCA em seu centro de treinamento na Base Guapimirim, um avanço estratégico que reflete a busca constante por aprimoramento na segurança das operações subaquáticas e eficiência nos processos de mergulho. Essa inovação tecnológica foi motivada por várias razões, incluindo a crescente demanda por práticas mais seguras e eficientes no setor de mergulho, além das exigências rigorosas de reguladores e parceiros da indústria, como a Associação Internacional de Contratadas Marítimas (IMCA).

Com o feedback de operadores, mergulhadores e supervisores de segurança, ficou claro que o **Grupo BELOV** precisava de um sistema robusto e tecnologicamente avançado para monitorar e controlar as operações de mergulho de maneira mais eficaz. A empresa, que sempre priorizou a inovação tecnológica como princípio norteador, optou por integrar o Painel de Mergulho IMCA em suas operações, um sistema de última geração que eleva os padrões de segurança e garante a conformidade com as normas internacionais de segurança estabelecidas pela IMCA. Além disso, a motiva-

ção para aprimorar continuamente seus processos e alcançar ganhos econômicos significativos a longo prazo impulsionou a implementação dessa tecnologia.

O Painel de Mergulho IMCA oferece uma série de funcionalidades avançadas que permitem simular diversas situações críticas que os supervisores de mergulho podem enfrentar durante as operações. Entre as simulações, estão a contaminação de gases no ar dos mergulhadores, falhas na comunicação, perda de posicionamento dinâmico da embarcação, e variações na velocidade de subida e descida dos mergulhadores. Mesmo com o tanque de mergulho a uma profundidade de 6 metros, o painel permite simular pressões de até 50 metros, proporcionando um treinamento eficaz e seguro.

O sistema de simulação inclui ainda cenários como falhas no fornecimento principal de ar dos mergulhadores, falha no suprimento de emergência, problemas com válvulas reguladoras de baixa pressão, rompimento de umbilicais e situações de fumaça/incêndio. Em um desses cenários, o painel é capaz de gerar fumaça através de uma máquina controlada remotamente, diminuindo a visibilidade





de do supervisor e criando um ambiente de simulação de emergência mais realista. Para a recuperação dos mergulhadores em situações críticas, o **Grupo BELOV** utiliza máscaras de ar mandado com comunicação, garantindo que a segurança seja mantida durante todo o treinamento.

Uma das características notáveis do sistema é o uso de válvulas Swagelok com dupla trava, que previnem acionamentos involuntários. A tubulação é feita totalmente em aço inox, eliminando o uso de mangueiras e reduzindo consideravelmente os riscos de vazamentos ou rompimentos nas linhas de ar. Caso haja um rompimento da mangueira de ar de um dos mergulhadores, o painel pode redirecionar o ar de uma linha para o bloco do sinete, assegurando o fornecimento de ar sem a necessidade de utilizar garrafas de sinete.

Importante destacar que todos os cenários e simulações realizados no Painel de Mergulho IMCA ocorrem em um ambiente controlado, sem expor os mergulhadores a riscos reais. Esse ambiente controlado permite que os mergulhadores e supervisores desenvolvam habilidades cruciais para reagir adequadamente em situações de emergência, sem comprometer a segurança.

O principal objetivo da implementação do Painel de Mergulho IMCA é reduzir incidentes e acidentes durante as operações de mergulho, além de proporcionar uma plataforma de treinamento eficaz para novos mergulhadores e supervisores.

O sistema também fortalece a confiança dos stakeholders na segurança e qualidade das operações de mergulho do **Grupo BELOV**, ao mesmo tempo em que capacita os supervisores para solucionar falhas durante as operações.

Esse avanço tecnológico representa um marco significativo nas operações subaquáticas do **Grupo BELOV**, alinhado aos objetivos estratégicos da empresa e à crescente demanda por segurança e eficiência nas operações. Com o Painel de Mergulho IMCA, a empresa reafirma seu compromisso com um ambiente de trabalho seguro, inovador e eficiente, consolidando-se como uma referência em segurança no setor de operações subaquáticas.





Relacionamento com Consumidores, Clientes e Fornecedores

O Grupo BELOV adota uma abordagem estruturada e transparente no relacionamento com seus fornecedores, utilizando canais de comunicação exclusivos para garantir um fluxo contínuo de informações. Durante o processo de seleção, os fornecedores são avaliados por meio de um criterioso processo de cadastramento, no qual devem fornecer informações detalhadas que são analisadas minuciosamente pela empresa. O Grupo BELOV também implementou mecanismos robustos para monitorar e avaliar a conformidade dos fornecedores, assegurando que suas práticas estejam alinhadas aos padrões exigidos pela organização.

No que diz respeito ao relacionamento com os clientes, o Grupo BELOV adota uma metodologia organizada para medir a satisfação, com pesquisas de satisfação realizadas de maneira distinta conforme a duração dos contratos. Para contratos de até seis meses, a pesquisa é aplicada ao final do período, enquanto para contratos de maior duração, a pesquisa é realizada semestralmente. Os resultados são divulgados internamente e são diretamente ligados a requisitos de qualidade, segurança e meio ambiente, refletindo o compromisso da empresa com a melhoria contínua. A diretoria estabelece metas de satisfação que devem ser atingidas, e, quando essas metas não são alcançadas, ações corretivas são implementadas para focar nas áreas de maior insatisfação, com acompanhamento detalhado por meio de indicadores específicos.

Além disso, o **Grupo BELOV** proporciona diversos canais de comunicação para manter um diálogo aberto e garantir um atendimento de excelência. A cada pesquisa de satisfação respondida pelo cliente, o **Grupo BELOV** realiza uma doação de cestas básicas para instituições cadastradas, incentivando a participação dos clientes na avaliação. Ao integrar os indicadores de satisfação em seus planos de ação e melhoria, o **Grupo BELOV** demonstra seu compromisso em oferecer uma experiência superior aos seus clientes e em promover práticas responsáveis e sustentáveis.

O **Grupo BELOV** valoriza profundamente o relacionamento com seus consumidores, clientes e fornecedores, reconhecendo que a construção de parcerias sólidas e a satisfação contínua de seus stakeholders são fundamentais para o sucesso sustentável da empresa. Com esse objetivo, a empresa adota uma metodologia estruturada para medir e moni-

torar a satisfação de seus clientes, estabelecendo processos claros de feedback que garantem a excelência no atendimento e nos serviços prestados.

Para contratos com duração de até seis meses, o **Grupo BELOV** aplica uma pesquisa de satisfação ao término do contrato, enquanto para contratos mais longos, essa pesquisa é realizada a cada seis meses. Os resultados obtidos são amplamente divulgados internamente e são diretamente relacionados a requisitos de qualidade, segurança e sustentabilidade, áreas essenciais para a empresa. A diretoria do **Grupo BELOV** estabelece metas de satisfação, e, quando essas metas não são alcançadas, são implementadas ações corretivas focadas nas áreas de menor desempenho, com base nos indicadores específicos gerados pelas respostas dos clientes. O acompanhamento contínuo dessas ações visa garantir a melhoria constante e a satisfação dos clientes.

A pesquisa de satisfação é realizada de maneira simples e acessível, através de um e-mail que contém um cartão digital com o número do projeto e um link para o questionário de satisfação. Como incentivo à participação, cada questionário respondido resulta em uma doação de cestas básicas para instituições cadastradas, reforçando o compromisso social da empresa.

Além disso, o **Grupo BELOV** disponibiliza diversos canais de comunicação, assegurando um diálogo aberto e transparente, com o intuito de oferecer um atendimento de excelência e resolver qualquer demanda de forma ágil e eficaz. O uso dos indicadores de satisfação como base para os planos de ação e melhorias reflete o alto nível de comprometimento do **Grupo BELOV** com a experiência do cliente.



Terminal Portuário Cotegipe
Baía de Aratu - Salvador

GOVERNANÇA



Governança Corporativa
Conduta Empresarial
Práticas de Controle e Gestão
Transparência na Gestão



A vertente de governança trata da estrutura e das práticas de gestão que asseguram a transparência, a ética e a responsabilidade dentro da organização. A governança corporativa eficaz é fundamental para garantir que possamos operar de maneira justa, alinhada com os interesses de nossa cadeia de valor sem conflitos de interesse e em conformidade com as melhores práticas de transparência e prestação de contas.

A adoção de uma boa governança assegura a sustentabilidade a longo prazo e fortalece a confiança entre acionistas, colaboradores, clientes, fornecedores e a sociedade. Destaca a importância de estabelecer uma estrutura corporativa sólida, transparente e ética, que proporcione uma gestão eficiente e responsável.

A governança eficaz assegura que as decisões sejam tomadas de forma transparente, responsável e alinhada com os interesses de todos, criando um ambiente de confiança e respeito mútuo. Ao adotarmos práticas de governança responsáveis visamos garantir a sustentabilidade ao longo prazo, contribuindo para um mercado mais justo e ético.

Governança Corporativa

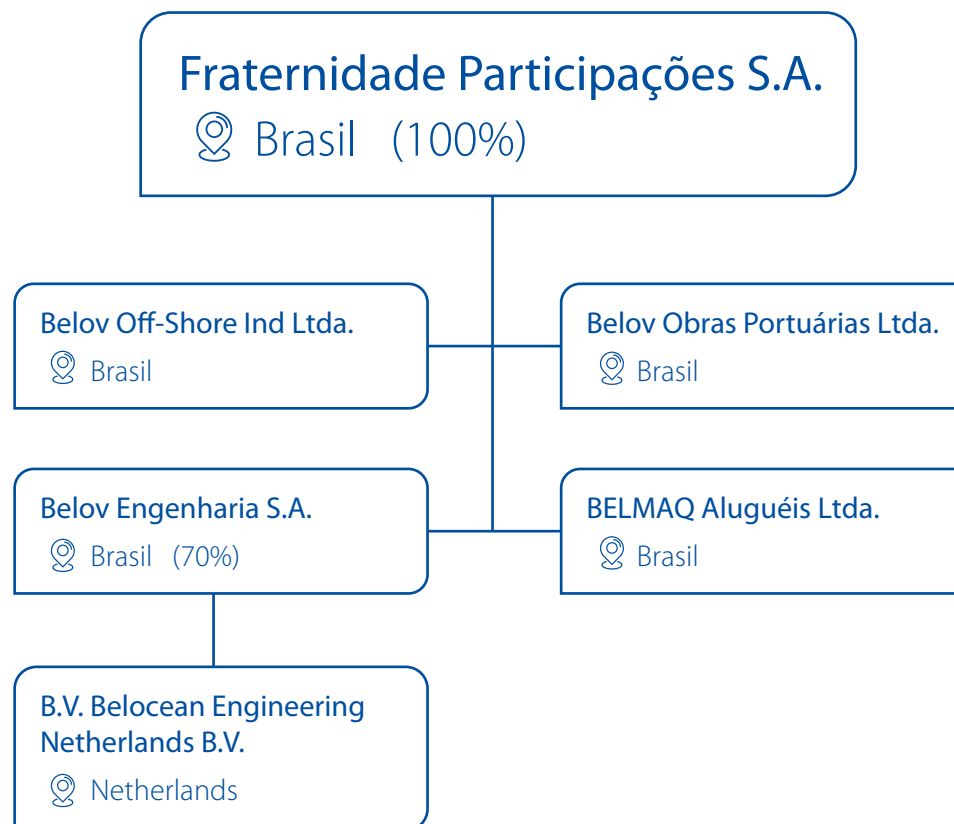
Estrutura e
Composição da
Governança
Corporativa

Composição da Diretoria (31 de dezembro de 2024)

Diretor Presidente - Aleixo Belov

Diretores: André Weber, Hildegardo Nogueira, Juracy Gesteira, Luiz Santana e Sérgio Belov

Estrutura societária do Grupo Belov



Filial Guapimirim
Base de operações
Guapimirim - RJ



Canteiro Marítimo Mapele
Simões Filho - BA



Conduta Empresarial

Ética, Transparência e Integridade

O Código de Conduta Ética e Política de Integridade pode ser acessado através do Site da Belov, indo em “Denúncias” na parte inferior da tela.



O **Grupo BELOV** fundamenta suas operações nos princípios de ética, transparência e integridade, promovendo um ambiente de trabalho pautado por valores sólidos e práticas responsáveis. O compromisso da empresa com esses pilares é formalizado em seu Código de Conduta Ética, entregue a todos os colaboradores no momento da admissão. Este documento orienta a conduta em interações com órgãos governamentais, clientes, fornecedores e demais partes interessadas, reforçando o respeito às normas e a atuação ética em todas as relações.

A empresa mantém um canal de denúncias, gerido pelo setor responsável pelo Sistema de Gestão Integrada, assegurando a confidencialidade e o tratamento adequado das manifestações recebidas. Este canal fortalece a transparência ao permitir que condutas inadequadas sejam relatadas e tratadas com ações corretivas.

Desde 2015, o **Grupo BELOV** conta com um Programa de Integridade Corporativa, alinhado à Lei Brasileira Anticorrupção (Lei Federal nº 12.846/2013). Este programa estabelece diretrizes claras para garantir que todas as interações da

empresa, tanto com o setor público quanto privado, sigam os mais altos padrões de integridade e legalidade. A empresa também realiza auditorias internas amostrais, com o objetivo de avaliar o conhecimento dos colaboradores sobre as políticas e procedimentos internos, além de identificar e tratar práticas inadequadas, prevenindo atos ilícitos e corrupção.

A conformidade é verificada por meio de auditorias internas e externas realizadas anualmente, com foco no Sistema de Gestão Integrada, que contempla as certificações ISO 9001, ISO 14001 e ISO 45001. Essas auditorias, conduzidas tanto por equipes internas quanto por organismos certificadores acreditados pelo Inmetro (Cgcre) e UKAS, avaliam a aderência às normas, medem resultados e estabelecem planos de ação para tratar não conformidades.

Além disso, o **Grupo BELOV** implementa mecanismos de supervisão e monitoramento para garantir o cumprimento das regulamentações legais vigentes. A gestão de riscos é realizada por uma área corporativa dedicada, que assegura a padronização das análises e a definição clara de responsabilidades. Infrações e multas são rigorosamente tratadas, com a implementação de medidas corretivas para assegurar a conformidade regulatória e a sustentabilidade do negócio.

Com essas iniciativas, o **Grupo BELOV** reafirma seu compromisso com a ética, a transparência e a integridade, garantindo a confiança de seus stakeholders e a solidez de suas operações.

Segurança da Informação e Proteção de Dados Pessoais

O **Grupo BELOV** valoriza a segurança da informação e a privacidade de dados pessoais, adotando práticas robustas e sólidas para proteger informações sensíveis e assegurar a conformidade com elevados padrões de governança digital. Essas ações demonstram o compromisso da empresa com a proteção de dados, promovendo um ambiente confiável para colaboradores, clientes e stakeholders.

A gestão estratégica das ações relacionadas à segurança cibernética é liderada pela área de Tecnologia da Informação (TI), que atua na mitigação de riscos e no engajamento dos colaboradores para assegurar a integridade das operações. Diretrizes claras e bem definidas estão formalizadas na Política de Segurança da Informação, apresentada a todos os colaboradores durante o processo de admissão, garantindo que compreendam suas responsabilidades e estejam alinhados às melhores práticas de proteção de dados.

Entre as medidas adotadas pela empresa, destacam-se a atualização periódica de senhas de acesso, a realização de backups regulares dos servidores e a execução de testes de segurança em seus sistemas, com o objetivo de identificar vulnerabilidades e fortalecer os controles internos. O **Grupo BELOV** utiliza exclusivamente sistemas e softwares oficiais e licenciados, com suporte técnico e atualizações regulares, conforme as diretrizes estabelecidas.

No que diz respeito à privacidade de dados pessoais, a empresa implementa medidas específicas, como o bloqueio de acesso a dispositivos USB removíveis, o uso de redes privadas virtuais (VPN) para colaboradores em regime de home office e o controle rigoroso do acesso à rede corporativa, permitido apenas mediante vouchers ou senhas previamente autorizadas. O acesso à rede por visitantes é restrito e gerido pela equipe de TI, que fornece senhas temporárias com períodos de uso definidos.

A eficácia dessas práticas é comprovada pelos resultados obtidos nos anos de 2023 e 2024, em que não foram registrados casos de violação de privacidade, perda, furto ou vazamento de dados. O **Grupo BELOV** reafirma seu compromisso com a segurança e a confidencialidade das informações, promovendo a confiança de todos os envolvidos em suas operações e garantindo o alinhamento com as melhores práticas globais em segurança da informação.

Práticas de Controle e Gestão

Controles internos e auditorias

O **Grupo BELOV** entende que a efetividade dos controles internos e a realização de auditorias são fundamentais para garantir a conformidade e a integridade de suas operações. Os controles internos são ações estruturadas com o objetivo de assegurar o cumprimento das diretrizes organizacionais e mitigar os riscos associados ao alcance dos objetivos da empresa. Esses controles funcionam como a primeira linha de defesa, com a supervisão e o monitoramento constituindo a segunda linha, enquanto as auditorias internas representam a terceira linha, focada na avaliação contínua da eficácia dos processos e controles implementados.

A empresa adota uma abordagem robusta para estabelecer e manter controles internos eficazes, com a colaboração ativa dos órgãos de governança e auditoria interna. A liderança do **Grupo BELOV** tem um papel central, comunicando de maneira clara as políticas, procedimentos e códigos de ética a todos os colaboradores, reforçando o compromisso com a transparência e a responsabilidade corporativa. A avaliação periódica da eficácia do sistema de controles internos é essencial, sendo acompanhada de perto pelos gestores para assegurar o cumprimento das normas e a adaptação constante aos desafios do ambiente de negócios.

As auditorias, tanto internas quanto externas, são componentes essenciais desse processo de monitoramento. A auditoria interna é realizada pela própria organização, por colaboradores treinados, para garantir o cumprimento das políticas e procedimentos preestabelecidos, avaliar a eficácia dos controles e recomendar melhorias. A auditoria externa, por sua vez, é conduzida por terceiros independentes para verificar a integridade das contas da empresa e assegurar a transparência e a conformidade com as normas legais e regulatórias. Ambas as auditorias têm um papel crucial na identificação de riscos, na promoção de melhorias nos processos e na proteção dos interesses da empresa e de seus stakeholders.

Através de um sistema integrado de controles internos e auditorias, o **Grupo BELOV** assegura a gestão eficiente de riscos, a conformidade legal e a contínua melhoria de seus processos, sempre com o objetivo de preservar a transparência, a responsabilidade e a sustentabilidade organizacional.

Práticas de Controle e Gestão

Ambiente legal e regulatório

A conformidade com o ambiente legal e regulatório é um pilar essencial para a governança do **Grupo BELOV** e para o avanço de sua jornada em práticas ESG (Ambiental, Social e Governança). A supervisão das leis e regulamentações aplicáveis, especialmente no que diz respeito às questões ambientais, sociais e de governança, é de responsabilidade dos membros dos órgãos de governança, que devem garantir a adequação da organização a essas normas, visando à sustentabilidade e longevidade dos negócios.

O ambiente regulatório no Brasil é complexo e abrange normas federais, estaduais e municipais, além de reguladores específicos de cada setor. Diante dessa complexidade, é imprescindível que as organizações implementem um processo de gestão de riscos regulatórios, que envolva a identificação, análise, tratamento e monitoramento contínuo de riscos. A falha no cumprimento das obrigações legais pode acarretar problemas significativos, como violações de propriedade intelectual ou questões relacionadas à gestão de mídias sociais, afetando a reputação e a operação da empresa.

O **Grupo BELOV** adota mecanismos eficazes de supervisão e monitoramento para garantir o cumprimento das regulamentações legais aplicáveis e vigentes. A empresa define claramente as responsabilidades e compromete suas equipes na execução de planos de ação voltados para a conformidade regulatória. A gestão de multas e infrações, resultantes de não conformidades, é tratada com rigor, por meio da implementação de planos de ação corretivos. A organização também possui um processo estruturado de gestão de riscos regulatórios, centralizado em uma área corporativa, o que assegura a uniformização das análises de risco e a clara definição de responsabilidades, fundamental para a continuidade e crescimento sustentável do **Grupo BELOV** no cenário regulatório atual.

VISÃO ESG



Este relatório representa um marco importante para o **Grupo BELOV**, sendo o primeiro diagnóstico e relato de suas práticas ESG. A elaboração deste documento é um reflexo do compromisso da empresa em integrar os critérios ambientais, sociais e de governança ao centro de suas operações, fortalecendo a transparência e o engajamento com os stakeholders.

Reconhecemos que este é apenas o início de uma jornada. Para os próximos anos, o **Grupo BELOV** pretende aprofundar ainda mais suas práticas e critérios ESG, ampliando o monitoramento e o acompanhamento de indicadores que demonstrem, de forma concreta, o impacto positivo de suas ações. Nosso objetivo é consolidar as práticas já implementadas e incorporar novas iniciativas nos três eixos, sempre alinhadas aos Objetivos de Desenvolvimento Sustentável (ODS) da ONU.

Com essa evolução, buscamos posicionar o **Grupo BELOV** como uma referência no mercado, promovendo qualidade de vida, segurança, proteção ambiental e excelência nos serviços prestados. Este compromisso reflete não apenas nossa visão de negócios, mas também nossa determinação em contribuir para um futuro mais sustentável e responsável para as próximas gerações.





BELOV AMARALINA
SALVADOR

2
3M
8



www.belov.com.br

Matriz - Escritório Central

Rua Quinta dos Lázaros, 50 - Quintas, Salvador / BA | CEP 40303-300
Telefone (71) 3416-1900

Canteiro Marítimo de Mapele - CMM

Rua do Túnel, s/n - Mapele, Simões Filho / BA | CEP 43727-050
Telefone (71) 3416-1970

Base Macaé

Avenida Nossa Senhora da Glória, 1.181, 4º andar - Praia Campista, Macaé / RJ | CEP 27923-215
Telefone (22) 2775-4025

Base Gaupimirim

Estrada Martha Alcântara Fares, 3.000, Lote 40 - Bairro / Distrito Cotia, Guapimirim / RJ | CEP 25947-040
Telefone (21) 2632-4683